



Бібліотека

СонцеСад

Картопля



Зміст

Лікувальна бульба-мандрівниця	3 стр.	Як зробити так, щоб хрущі втратили апетит?	21 стр.
Така смачна картопля	4 стр.	Як розпізнати нематоду?	21 стр.
Від весни до осені	5 стр.	Свято врожаю	22 стр.
Велика комбінація	6 стр.	Картопля — найкраща серед найкращих	23 стр.
Життєдайна вода	8 стр.	Найкраща для дерунів — картопля Гренада	24 стр.
Війна проти колорадів	9 стр.	Захист картоплі від хвороб у період зберігання	25 стр.
Вирощування ранньої картоплі	10 стр.	Осені подякуй — про весну подбай	26 стр.
Два врожаї картоплі за рік не вигадка	12 стр.	Другий хліб — найперші ліки	28 стр.
Які рослини можна вирощувати з картоплею	16 стр.	Таємниця омолодження	29 стр.
Ні спекотно, ні холодно	17 стр.	Чому картопля солодшає?	30 стр.
Коли картопля боїться спеки	17 стр.	Чому м'якоть темнішає?	30 стр.
Бактерії знищують головних ворогів картоплі	18 стр.	Як вживати кольорову картоплю	30 стр.
Пастка для дротяника	21 стр.		

ВЕЛИЧЕЗНИЙ ВИБІР декоративних рослин, книжок із порадами з догляду та вирощування різних культур, а також насіння, добрив та засобів захисту від шкідників і хвороб — на сайті soncesad.com

ІНШІ АКЦІЇ, БЛАНК ТА УМОВИ ЗАМОВЛЕННЯ НА ОСТАННІЙ СТОРІНЦІ ЖУРНАЛУ

Передплатіть журнал «СонцеСад» на рік і ОТРИМАЙТЕ В ПОДАРУНОК САДЖАНЕЦЬ ЖИМОЛОСТІ (код 4)

- або саджанець агрусу (код 1),
- або саджанець годжі (код 2),
- або три цибулини білих тюльпанів (код 3).

При передплаті на журнал «Бібліотека СонцеСад» кількість саджанців у подарунок подвоюється!

Наші журнали — це джерело натхнення та надійних знань, якими з номерами в номер користуються понад 50 000 читачів. Завдяки цим знанням ви перетворите мрії у реальність на своїй землі.

В кожному номері — каталог найкращих сортів рослин:

- найурожайніших,
- найкорисніших,
- найсмачніших,
- найстійкіших до хвороб та шкідників.

Ціна передплати на «СонцеСад»:

Півроку — **35 грн** (за 2 номери);

Рік — **69 грн** (за 4 номери).

Ціна передплати на «Бібліотеку СонцеСад»:

Півроку — **81 грн** (за 6 номерів);

Рік — **162 грн** (за 12 номерів).



Річна передплата може початися з будь-якого місяця. Вкажіть код обраного подарунка у бланку замовлення на ст. 32

Редакційну передплату також можна оплатити на картку або рахунок видавця журналів ФОП Михаць М.О.

Карта Приватбанку 5169 3305 1340 2237, або на розрахунковий рахунок ЄДРПОУ 3341516763 МФО 321842 р/р 26003053033931 Київська філія Приватбанку.

Після здійснення оплати відразу передзвоніть нам або скиньте копію квитанції і адресу, куди надсилати журнали, на вайбер (067) 230 97 01.

ЗАУВАЖТЕ! Самолікування може зашкодити вашому здоров'ю. Перед застосуванням рецептів і порад, опублікованих на сторінках журналу, обов'язково порадьтеся з лікарем.

Вересень 2019 р.

Видавець і засновник: ФОП Михаць М.О.

Адреса редакції і видавця: 08143 Київська обл., Києво-Святошинський р-н, с. Жорнівка, вул. Молодіжна, 11, тел.: (067) 401-26-41, факс: (04571) 41-451, e-mail: sale_s-sad@ukr.net

Головний редактор: М.О. Михаць, видання зареєстровано, серія KB №20114-9914P від 9.07.2013 р. Використання тексту та ілюстрацій можливе тільки з дозволу редакції журналу. Думки авторів і редакції не завжди збігаються.

Листування з читачами лише на сторінках журналу. Редакція не надає читачам координати журналістів чи героїв матеріалів. Також будемо вдячні за будь-які ваші поради. Пишіть нам чи дзвоніть за тел. 067 401 26 41.

Шановні читачі!

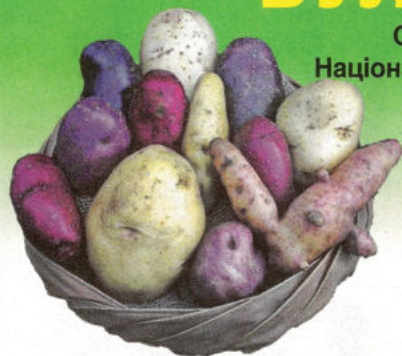
Хіба може картопля з магазину чи базару зрівнятися з домашньою, вирощеною для себе? Тільки уявіть варену молоду картопельку, заправлену доброю сметаною та притрушену духмяним кропом...

Але щоб смачно поїсти, варто трохи потрудитись. Для початку – обрати кращий сорт на посадку. Серед 51 сорту картоплі з каталогу нашого журналу,

Ви обов'язково знайдете до смаку! Чи класичні сорти з жовтою, білою м'якоттю, чи суперкорисну, екзотичну, кольорову картоплю, яка зробить з буденної страви кулінарний шедевр. Не забувайте про правильне садження, догляд, захист від шкідників та хвороб, умови зберігання. Читайте поради наших експертів – збирайте щедрі врожаї.

лікувальна БУЛЬБА-МАНДРІВНИЦЯ

Оксана Завадська, кандидат сільськогосподарських наук,
Національний університет біоресурсів і природокористування України



У світовому виробництві картопля посідає четверте місце серед найважливіших продовольчих культур (після кукурудзи, рису і пшениці). Її вирощують у 150 країнах світу, де проживає близько 75% населення планети. Сьогодні виробництво картоплі у світі становить близько 321 млн. т свіжих бульб із площі 19,5 млн. га. Азія і Європа – основні регіони світу, де вирощують картоплю. На їхню частку припадає понад 80% світового виробництва. Майже третину врожаю картоплі збирають саме в Китаї та Індії. Лідер картоплярства – Китай.

Азія споживає майже половину світового запасу картоплі завдяки великій кількості населення. Однак фактично кожний азієць вживає лише 25 кг бульб упродовж року. Натомість середньостатистичний мешканець США – 54 кг картоплі. Справжні ж картопляні ласуни – мешканці пострадянських країн, зокрема українці. Так, за статистикою, споживання картоплі в нашій країні становить 136 кг на людину, що перевищує науково обґрунтовану норму (124 кг). Тому переважно вирощують її самі – понад 95% врожаю збирають у фермерських і селянських приватних господарствах.

Картопля – важлива продовольча культура. Залежно від сорту, її бульби містять багато крохмалю – від 14 до 22%, який легко засвоюється. Також мають 1,5–3% білка. Він добре засвоюється організмом. Досліджено, що чим більше білка у бульбах, тим кращі їхні смакові властивості. Крім того,

він сприяє кращому засвоєнню тваринних білків, особливо яєчного, тому картопля дуже корисна як гарнір до м'ясних страв. За вмістом амінокислот (лейцин, гістидин, аспарагін та інші) білок картоплі переважає чимало овочевих культур. Споживання 300 г бульб забезпечує 30–40% добової потреби людини в незамінних амінокислотах.

Мінеральні речовини з картоплі також легко засвоюються. Найбільше в ній калію, кальцію, магнію, фосфору, заліза. Солі калію забезпечують нормальну діяльність серця, сприяють виведенню з організму надлишку рідини. Особливо цінна картопля як джерело калію для осіб похилого віку.



Досить багато у бульбах клітковини й пектинових речовин, які відіграють важливу роль у процесі травлення. Клітковина також очищає організм, покращує обмін речовин.

Бульби картоплі містять понад десяток органічних кислот, але найбільше – щавлевої, лимонної і яблучної. Ранньостиглі сорти мають менше кислот, ніж пізньостиглі. Органічні кислоти беруть активну участь у процесах кровообігу, посилюють виділення шлункового соку. Лимонна кислота, наприклад, сприяє кращому засвоєнню калію та кальцію, поліпшує використання цих елементів організмом, запобігає рахіту, незамінна у процесах кровотворення, бо сприяє кращому засвоєнню заліза.

Досить висока і калорійність картоплі: 100 г бульб містять 70–83 кілока-

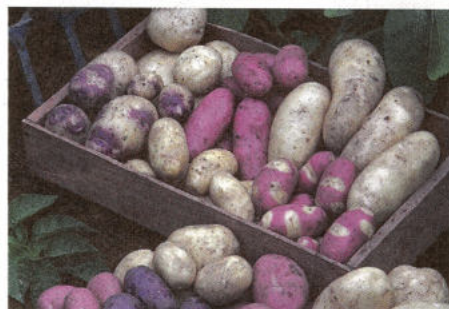
лорії. Це удвічі більше, ніж у моркві, втричі – ніж у капусті, в чотири рази – ніж у помідорах.

Картопля може зашкодити лише тоді, коли вживати позеленілі бульби, в яких накопичується отруйна речовина – соланін, що руйнує еритроцити крові. Щоб не отруїтися, їх слід зберігати в темних приміщеннях. Бульби насінневого призначення, навпаки, озеленюють на світлі, оскільки соланін підвищує їхню стійкість до несприятливих умов, пригнічує розвиток грибкових і бактеріальних захворювань під час зберігання.

В Україні картоплю називають другим хлібом. Із бульб можна приготувати понад 500 видів різних смачних страв. І дуже багато лікувальних засобів.

Свіжий картопляний сік лікує виразку шлунка, гастрити, гіпертонію. Кашка із бульб допомагає при екземі, опіках та інших проблемах зі шкірою. Якщо нарізані шматочки зі свіжої картоплі прикласти до скронь, позбудетеся головного болю. Водяну баню з вареної картоплі часто використовують для інгаляції носоглотки та горла. Запечену, несолену картоплю вживають при ниркових і серцево-судинних захворюваннях.

Споживання 300 г картоплі забезпечує майже 50% добової потреби організму людини у вітаміні С, 10–15% – у вітаміні В1, 15% – у вітаміні РР, що дуже важливо у зимовий період, коли мало свіжих фруктів і овочів.



ВМІСТ КРОХМАЛЮ У КАРТОПЛІ

Вміст крохмалю в картоплі — важливий показник. Але він не стабільний і може коливатись в залежності від різних факторів. Один з чинників, що впливає на вміст крохмалю в бульбах — це умови вирощування та зберігання картоплі.

Картопля набуває солодкуватого, а від того і несмачного присмаку завдяки підвищеній кількості цукрів у бульбі. Коли картопля підмерзає чи довго зберігається в холодному приміщенні (за температури до +1 °С) крохмаль у ній перетворюється на цукор.

Смак картоплі може погіршитись від нестачі або надлишку в ній мінеральних речовин. Тому важливо дотримуватись балансу при внесенні органічно-мінеральних добрив, та не перестаратися, удобрюючи ділянки під картоплю. Важливо пам'ятати, що надлишок азоту призводить до значного погіршення смаку карто-

плі, вона стає водянистою, дуже розварюється при приготуванні та, що особливо важливо, накопичує велику кількість нітратів, небезпечних для здоров'я людини. Крім того, надлишок азоту провокує ріст зеленої маси картопляного куща, а ріст бульб зменшується, а відповідно і врожай.

Картопля, яка містить великий відсоток крохмалю добре розварюється. Вона відмінна для приготування пюре, наваристих борщів, запікання в духовці.

Картопля, у якій середній крохмальний показник добре підходить для смаження.

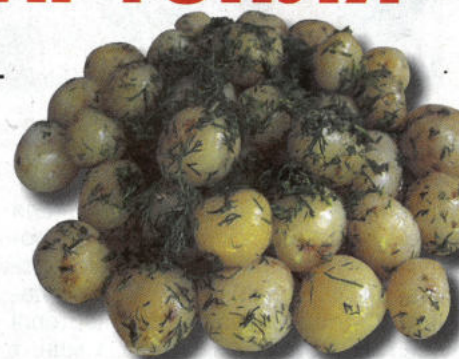
Що ж до картоплі з низьким показником крохмалю, то вона добре «тримає форму» та не розварюється. Тому ідеально підходить для приготування салатів, супів.

Отже саджайте одразу декілька сортів картоплі. І у вас під рукою завжди буде той сорт, який найкраще підходить для приготування страви.



ТАКА СМАЧНА КАРТОПЛЯ

Микола Миколайович Фурдига, кандидат сільськогосподарських наук, зав. лабораторією Інституту картоплярства НААН України



Європейська асоціація картоплярства запропонувала для зручності таку класифікацію картоплі для кулінарних цілей:

- A** — салатна (не розварюється, має щільну м'якоть);
- B** — придатна для приготування будь-яких страв, злегка розварюється (має помірно щільну м'якоть і слабку борошністість);
- C** — борошніста (сильно розварюється, має досить м'яку м'якоть і борошністість середнього ступеня);
- D** — дуже борошніста (розварюється повністю, має м'яку м'якоть і борошністість високого ступеня).

З тонни картоплі можна одержати 9,5 дкл спирту-сирцю або 140 кг сухого крохмалю чи 100 кг декстрину. З бульб картоплі виготовляють, крім того, сагову крупу, картопляне борошно, сушену картоплю. У останні роки в Україні значно зросло виробництво картоплепродуктів — чіпсів, картоплі-фрі, картопляного пюре, мороженої і консервованої картоплі та інших продуктів.

Впевнено можна сказати, що найсмачнішими сортами картоплі є Світанок київський, Левада, Повінь, Глазурна, Случ, Кіммерія, Мирослава, Спокуса, і особливо Слаута.

Картопля має велике народно-господарське значення, бо використовується як харчова, кормова культура та як сировина для виробництва різних видів продукції. Вона займає 4 місце за значенням на планеті після таких культур, як рис, пшениця і кукурудза. При переробці картоплі одержують відходи — м'язгу, барду, які використовують на корм тваринам. Картопля є кращим попередником для зернових, бобових та інших культур.

Україна займає 5 місце по валовому виробництві картоплі в світі після таких країн як Китай, Індія, Російська Федерація, США.

Серед інших польових культур картопля займає одне з перших місць за кількістю поживних речовин, які можна одержати з одиниці площі. Щоб забезпечити повну потребу в картоплі для продовольчих і кормових цілей, переробки її на картоплепродукти, в Україні щорічно потрібно вирощувати 18–20 млн. тонн бульб.

Цінність картоплі як продукту харчування визначається багатьма показниками, в тому числі вмісту вітамінів. Особливе значення має вміст С. Вважається, що найбільш придатними для харчування є сорти з вмістом вітаміну С — не менше 17%.

ВАЖЛИВО! Проте у складі бульб, особливо позеленілих, міститься отруйні речовини (соланін). І хоч вони під час варіння значною мірою розкладаються, все ж при їх вмісті понад 0,01% краще бульби не вживати

в їжу, а використовувати для технічних потреб.

У бульбах картоплі міститься близько 26% сухих речовин, із яких 80–85% крохмаль і майже 3% білкові речовини. Картопля є своєрідним регулятором травлення, завдяки якому засвоюються інші продукти. Калорійність картоплі дуже висока: з'ївши 1 кг бульб організм одержує близько 840 калорій.

В Україні зареєстровано понад 180 сортів картоплі. Залежно від напрямку використання їх поділяють на 4 групи: столові, кормові, технічні та універсальні.

Столові відзначаються високими смаковими якість, сприятливим співвідношення білка і крохмалю, як 1:12–1:16, підвищеним вмістом вітамінів. Придатні для механізованого очищення. Мають добру лежкість.

Кормові забезпечують високий вихід кормових одиниць, високоврожайні з вмістом білка 2% і більше. Крохмалистість має становити 17–18%. Вміст сухих речовин високий.

Технічні характеризуються підвищеним (18–25%) вмістом крупнозернистого крохмалю і сухих речовин.

Універсальні використовуються на різні цілі. Велике значення мають бульби картоплі як сировина для виробництва крохмалю, клею, цукру, патоки, спирту, декстрину, глюкози тощо. На заводах і фабриках із продуктів переробки картоплі виготовляють лаки, штучний шовк, парфуми, ліки та інші вироби.



ВІД ВЕСНИ ДО ОСЕНІ

Оксана Завадська, кандидат сільськогосподарських наук,
Національний університет біоресурсів і природокористування України

Вирощування картоплі можна поділити на кілька етапів. І всі вони мають свої особливості, які варто запам'ятати.

ІДЕАЛЬНІ ПАРОСТКИ

Перший етап— підготовка. Вибираючи посадкові бульби, зважайте на те, що вони мають бути приблизно однакової за розміром. Це забезпечить одночасні сходи і дозрівання. Основна вимога під час зберігання насіннєвих бульб— запобігти передчасному їх проростанню.

Якщо готувати насіннєвий матеріал, особливо ранніх сортів, перед висаджуванням бульб треба стимулювати утворення недовгих паростків, щоб вони не обламувалися. Для цього найчастіше обігривають бульби на світлі за температури від +15 до +18°C протягом 2–3 тижнів до утворення проростків завдовжки 5 мм. Для цього їх накривають плівкою, підтримуючи вдень вказану температуру, а вночі— +5°C. Тоді на бульбах утворюються короткі товсті паростки, сходи з'являються раніше, підвищується врожайність.

Увага! Обламування паростків призводить до зниження урожайності на 15–20%, а повторне— до 25–40%. Бульби деяких сортів після другого обламування паростків можуть повністю втрачати здатність проростати в ґрунті.

РАННІ КЛОПОТИ—НА ВРОЖАЙ

Другий етап— висаджування. Краще садити бульби раніше, щоб уникнути несприятливих умов, які шкодять рослині, а восени отримати технічно достиглу картоплю. **Оптимальні терміни садіння картоплі**— під час прогрівання ґрунту на глибині 10–12 см до 6–8°C, що припадає на другу-третю декаду квітня. Для одержання ранньої продукції насамперед треба висаджувати пророщені бульби ранньостиглих сортів, мінімальна температура проростання яких на 2°C нижча. Їх слід висадити до 10 квітня. За умови раннього садіння в стислі терміни кущі виростають перед настанням літньої спеки, а врожай формується перед масовим поширенням фітофтори. Поєднання пророщування з ранніми термінами садіння може цілком запобігти ураженню картоплі фітофторозом без застосування засобів хімічного захисту. За народними прикметами ознакою прогрівання орного шару ґрунту на +7°C є поява першої зелені на березі. Це оптимальний термін садіння картоплі.

БЕЗ КОНКУРЕНЦІЇ

Важливо правильно визначити густоту садіння. Пам'ятайте, що з великих бульб виростає більше стебел, що розміщуються поряд одне з одним у кущі рослини і сильно конкурують між собою. Середні та дрібніші бульби дають менше стебел у кущі та зменшують конкуренцію між стеблами.

Бульби висаджують на глибину 5–6 см від вершини гребеня з подальшим нагортанням ґрунту. **Надмірно глибоке садіння призводить до того, що бульби нового врожаю глибоко залягають, сходи з'являються пізніше, часто зріджені й невіривні внаслідок ураження ризоктоніозом, насамперед у роки з холодною і затяжною весною.**

Перевагу має мілке садіння (4–5 см) і подальше нарощування гребенів під час міжрядних обробітків. За таких умов бульби краще прогріваються і проростають, а подальше нагортання ґрунту дає змогу боротися з бур'янами.

БУР'ЯНИ—ПІД «КОВПАКОМ»

Третій етап— догляд за насадженими.

Процес формування бульб потребує якнайкращого доступу повітря. Від часу садіння до появи сходів минає 15–25 днів, а до змикання рядків— 40–60 днів. У цей період гребені треба обробляти. Насіння бур'янів проростає за 4–6 днів. Не запізнуйтеся з першим обробітком і знищуйте пророслі бур'яни перед сходами! Тому перше досходове розпушування найдоцільніше починати на 5–7 день після садіння, друге— на 12–14-й день. За умов холодної весни та при ранніх термінах садіння виникає потреба у третьому досходовому розпушуванні. Його проводять у міру проростання бур'янів або тоді, коли з'являється кірка на гребенях, що трапляється після дощів.

Перший післясходовий обробіток міжрядь проводять на глибину 12–14 см. Одночасно присипають сходи бур'янів і картоплі шаром ґрунту завтовшки 2–3 см. Рослини картоплі не бояться присипання, збільшуючи водночас розміри власної кореневої системи. Формуються додаткові пагони, ріст стає інтенсивнішим і швидшим, а кущі картоплі— більшим, він густо покривається листям. Бур'яни ж під шаром ґрунту гинуть. Ранні сорти присипають, коли настане фаза повних сходів, середні та середньопізні— до висоти рослин 5 см. Крім того, цей агрозахід захищає молоді рослини від травневих приморозків і пошкодження старими

колорадськими жуками, ще й зростає врожайність.

Другий післясходовий обробіток проводять за тиждень. Якщо рослини досить високі, то сходи бур'янів і картоплі присипають шаром землі завтовшки 2–3 см. Гребені треба присипати, якщо цю операцію не було проведено під час першого досходового обробітку.

Товщина шару землі, яким присипають сходи рослин, не має перевищувати 5–10 см. Земля повинна бути рихлою й обов'язково вологою. У жодному разі не можна присипати рослини розпеченим на сонці за день ґрунтом, бо це завдасть рослинам непоправної шкоди.

У дуже дощову погоду нагортання ґрунту погіршує повітрообмін, може призводити до загнивання. Не рекомендують також присипати ослаблені рослини.

Багаторазове присипання (2–4 рази) кущів картоплі (навіть за висоти 8–10 см) для формування більшої кількості стонів доцільне лише для середньопізніх та пізніх сортів. Більш ранні сорти з коротким періодом вегетації витратять енергію росту на формування бадилля і не встигнуть сформувати щедрий урожай бульб, тому їх присипають не більше одного-двох разів.

Третій післясходовий обробіток полягає в підгортанні рослин. Проводять його, коли рослини досягають висоти 18–25 см. Глибина розпушування— 10–12 см. Оптимальна висота гребеня— 25 см.

Увага! Всі види підгортань треба завершити перед бутонізацією, щоб не пошкодити в землі стонів, які починають у цій фазі формуватися.

ОСТАННІЙ ШТРИХ

Збирання врожаю. Готуватися до цієї «процедури» також треба заздалегідь. **Скошують картоплинну за 10–15 днів перед збиранням врожаю на насіннєвих і за 3–5 днів на продовольчих посівах.** Це прискорює фізіологічне дозрівання та огрубіння шкірки бульб, запобігає масовому поширенню хвороб картоплі, зменшує втрати і механічні пошкодження бульб. Збирати картоплю слід після повного досягання бульб. Найкраще впоратися з цими роботами перед настанням температури, що становить не нижче ніж +10°C, оскільки, як свідчать дані досліджень, якщо збирати бульби при температурі від +3 до +8°C, то їх травмованість збільшується на 30%.

Після цього треба ретельно подбати про зберігання зібраного врожаю.



Велика комбінація

Під час вирощування скоростиглих сортів картоплі в ранні терміни порізані частинки бульб можна пророщувати комбінованим способом. Роблять це так. Пророщування починають за 45–55 днів перед садінням. За 25–30 днів частинки розкладають у ящик на шар торфокришва або тирси завтовшки 5 см. Зверху садивний матеріал засипають таким самим шаром. Торф чи тирсу періодично змочують у воді або розчині суміші з добрив (на відро води – 20 г хлористого калію, 60 г суперфосфату і 15 г сечовини). За таких умов виросте розсада заввишки 5–10 см із добре розвиненою кореневою системою.

У ряди шикуйся!

Висаджувати пророслу картоплю починають, коли ґрунт прогріється на глибині 10 см до + 7...+8°C. Як правило міжряддя для більшості сортів продовольчої та насінневої картоплі мають становити 75 см. Важливою є й глибина садіння. Якщо занадто мілко (товщина шару ґрунту над бульбою – 5–8 см), картоплі бракуватиме вологи, особливо на південних схилах. Враховуючи, що останнім часом дощі випадають рідко, стебла картоплі ростимуть за рахунок запасів вологи та поживних елементів самої бульби – рослина ніби завмирає у розвитку і чекає дощів. І якщо бульба виявиться дрібною (30–40 г), вона може повністю висохнути, зморщитися і не прорости.

Глибоке садіння (на 15 см і більше) затримує розвиток сходів, зменшує корисний об'єм ґрунту для живлення рослин (коріння ж вгору не росте!) і сприяє глибшому заляганню бульбового гнізда. Якщо ґрунт «важкий» – відчуєте це власною спиною, добуваючи «залягання» врожаю, до того ж він наражає картоплю на більшу небезпеку ураження бульб такою хворобою як ризоктоніоз.

Оптимальна глибина загортання насінневих бульб – 10–14 см на піщаних і супіщаних ґрунтах, 8–10 см – на глинистих. Також вона залежить від вологості ґрунту і розміру бульби. Якщо регулярно поливатимете рослини, нема потреби закладати бульби глибше, навіть якщо вони дрібні. Принаймні мілке садіння дає можливість бульбам (якщо вологи досить) краще прогріватися і проростати, а пізніше шар ґрунту над ними збільшиться завдяки підгортанню.

Зважте й на те, що картопля – світлолюбна рослина. Затінені рослини витягуються, інтенсивність їхнього забарвлення слабшає, бульби формуються дрібними, врожайність знижується.

Найкраще робити ряди для картоплі з північного заходу на південний схід – рослини рівномірно освітлюватимуться протягом дня, тому врожайність такої картоплі буде на 10–15% вищою (крохмалистість бульб – на 1–2%), ніж при іншому напрямку рядів.

Дорога ложка до обіду

Поживні й смакові властивості картоплі безпосередньо пов'язані із застосуванням добрив. Зокрема, вміст білка в бульбах без підживлення не перевищує 1%, а при правильному внесенні мінеральних добрив іноді досягає 2%. Для отримання щедрого врожаю і високої якості бульб добрива мають надходити до рослин вчасно, у потрібній кількості та відповідній формі. До 75% потрібного азоту, 66% калію і фосфору, 50% магнію рослини поглинають до

Табл. 1. Характеристика різних за стиглістю сортів картоплі

Група за Скоростиглістю	Тривалість періоду від садіння, днів	
	До утворення товарних бульб	До початку відмирання бадилля
Ранні	55-65	80-90
Середньоранні	65-80	100-115
Середньостиглі	80-100	115-125
Середньопізні	100-110	125-140
Пізні	110	140

«Небо і земля»

Почистити 1 кг картоплі і 500 г яблук, порізати кружальцями, протушкувати окремо. З картоплі приготувати пюре, а яблука перетерти через решето. Потім об'єднати і добре збити. Додати сіль, цукор за смаком. Обсмажити 2–3 цибулини на салі, додати, все перемішати.



цвітіння. Максимальний розвиток рослин відбувається при пропорції N:P:K:Mg = 1,1:1,0:1,5:0,5.

Норми внесення мінеральних добрив залежать від кількості внесеної органіки і типу ґрунту. На дерново-підзолисті, суглинні й супіщані ґрунти слід вносити більше калію, ніж азоту і фосфору. На супіщаних загальну кількість усіх видів поживних речовин треба збільшити в 1,5 разу, порівняно із суглинками. На чорноземах збільшують частку фосфору. На торфовищах зменшують частку азоту і значно збільшують частку калію. На піщаних і супіщаних ґрунтах азот інтенсивно вимивається внаслідок випадання опадів, тому рослини погано розвиваються. Тож доцільно їх підживлювати, в тому числі й азотними добривами, проте це слід робити тільки до цвітіння, поки не зімкнуться міжряддя.

«УВАГА! ОПТИМАЛЬНО ВНОСИТИ КАЛІЙНІ ДОБРИВА (ЗОКРЕМА, КАЛІЙНУ СІЛЬ) ВОСЕНИ, ФОСФОРНИХ І АЗОТНИХ(ФОСФОРНІ І АЗОТНІ) - НАВЕСНІ.»

АЗОТ дуже впливає на ріст культури. Картопля поглинає азот протягом усього періоду вегетації, але найактивніше – коли висота стебел досягає 15–20 см (приблизно на 50–80-й день після висадження). А ось із початком бульбоутворення вміст азоту в бадиллі значно зменшується. Цей важливий елемент стимулює ріст і куцистість стебел. Коли його бракує, листки картоплі набувають світлого кольору, бадилля стає низьке, жорстке, з вертикально розташованими листям, внаслідок чого ризикуєте отримати низький врожай. Надлишок азотних добрив призводить до надмірного розростання бадилля, що також може знизити врожайність. Крім того, перевищення дози азотних добрив негативно впливає на якість бульб (колір під час смаження, вміст нітратів та посіріння).

КАЛІЙ. Картопля поглинає його у величезних кількостях уже за кілька тижнів після сходів. Однак у період

максимального росту бадилля і після цього рослина споживає значно менше калію. Якщо бракує цього елемента, бульби довше формують шкірку, більш схильні до механічних пошкоджень і менш стійкі до хвороб. Та й на якість бульб це впливає негативно – вони швидко покриваються синювато-сірими плямами (під шкіркою). Коли бракує калію, листя на бадиллі стає темно-зеленим, а також з'являються рудуваті плями.

МАГНІЙ. Хоча картопля потребує його небагато, їй важко засвоювати цей елемент (особливо за високої кислотності або незадовільної структури ґрунту), що призводить до зменшення періоду вегетації.

Брак магнію найперше легко виявити на найстаріших листках – між прожилками з'являються світло-зелені плями, а краї листка ще протягом певного часу зберігають природний колір. Потім листок між прожилками зовсім пожовкне і вкриється коричнювато-чорними цятками, згодом частина такого листка відіме.

Під час вирощування картоплі використовують такі добрива: азотні – сульфат амонію, сульфат амонію із захисним покриттям, карбамід, карбамід повільно діючий із регулятором росту рослин «Гідрогумат», калієва селітра, КАС; фосфорні – амофос, суперфосфат, амонізований суперфосфат; калійні – калій хлористий гранульований, калій хлористий дрібний, калій хлористий крупнозернистий, сіль калійна змішана; комплексні – нітрофоска азотно-сульфатна, нітроаммофоска, «Кеміра» для картоплі, «Еколист», «Басфоліар», «Акварин» та інші, які також вносять як позакореневе підживлення в період вегетації рослин.

Рекомендовані норми мінеральних добрив на родючих ґрунтах (чорноземах) – N70-90, P60-90, K80-120, Mg30-45. На бідніших ґрунтах норму добрив збільшують до N90-120, P90-120, K120-150.



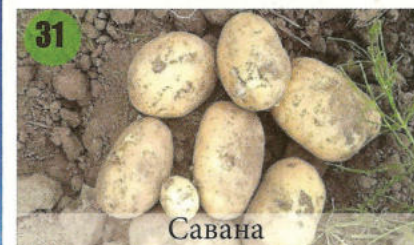
Моллі



Санте



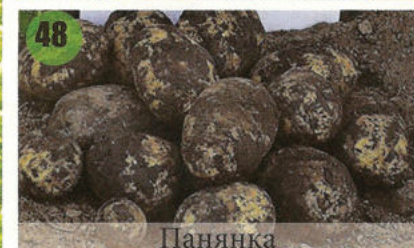
Ланорма



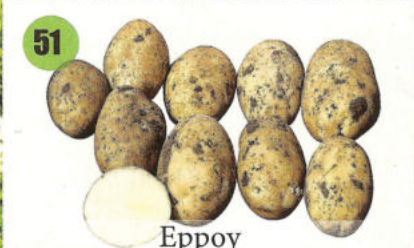
Савана



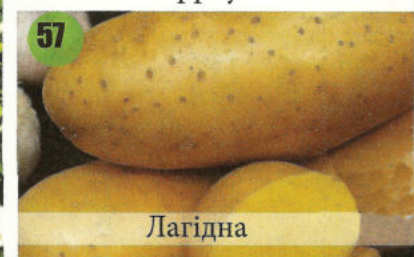
Фазан



Панянка



Ерроу



Легідна



Життєдайна вода

Вода відіграє особливо важливу роль у розвитку рослин картоплі, тому для отримання швидких і рівномірних сходів треба садити бульби у вологу землю або зрошувати після висадження, щоб паростки картоплі перебували у вологому ґрунті.

Водночас надмірна вологість може спричинити брак кисню і гниття насінневих бульб. Пам'ятайте, що надмірне зволоження картоплі у період між схожістю й початком розвитку бульб шкідливе, оскільки може стимулювати розвиток поверхневої системи коренів. У спеку краще «напоїти» картоплю невеликою кількістю води (таким способом можна знизити температуру ґрунту на 5–10°C). Посуха дуже

несприятлива у короткий період перед і під час утворення бульб. З одного боку, вона пришвидшує процес їх утворення, з другого – зменшує кількість. Хоча надмірна вологість тоді також не на користь, особливо для «примхливих» сортів. (Посухостійкі сорти: Ароза, Зекура, Румяна, Сувенір чернігівський, Таїсія, Зоряна, Фламенко, Люся, Тоскана, Кіранда, Тирас, Жуковського). Поливання картоплі, особливо надранніх і ранніх сортів, слід починати вже у фазі сходів. Регулярне (за 4–7 днів) поливання значно підвищує її урожайність. Картопля має два критичні періоди водоспоживання (коли дефіцит вологи спричиняє незворотні процеси в розвитку рослин):

- **Перший** – ріст столонів та утворення бульб (збігається з фазою бутонізації і триває до початку цвітіння).

- **Другий** – активне наростання бульб (з кінця фази цвітіння і до початку відмирання бадилля). Дефіцит вологи під час або відразу після утворення бульб уповільнює їхній ріст і підсилює ураження паршею звичайною.

Увага! Якщо ви почали поливати картоплю у фазі сходів, потрібно робити це до кінця цвітіння рослин, якщо ж у фазі змикання картоплі в рядку – тоді полив можна проводити в міру потреби. Великі перериви при поливі можуть призвести до деформації бульб.



Війна проти колорадів

Колорадські жуки – найпідступніші «хижаки» для картоплі. Для боротьби з ними можна використовувати системні інсектициди: «Конфідор», «Командор», «Актару», «Імідаклоприд (Престиж)», «Тіометаксам» («Круїзер») тощо. Захист можна проводити як обприскуванням, так і протруюванням бульб перед висадженням.

З-поміж біологічних засобів проти колорадського жука використовують сухий порошок «Бітоксацилін» – 250 г на 10 л води, чи таку комбінацію: «Бітоксацилін» (300 мл/сотку) + «Актофіт» (10 мл/сотку). Проти кожного покоління личинок проводять 2–3 обприскування з інтервалом 7–8 днів. Якщо в день обробки дощило, обприскування треба повторити. Для приготування робочого розчину потрібну кількість препарату розмішують із невеликою кількістю води й отримують тістоподібну масу, ретельно розтираючи всі грудки, після чого розчиняють у 10 л води. Щоб уникнути знешкодження корисних мікроорганізмів, що входять до складу препарату, температура води не має перевищувати +20°C, а робочий розчин використовуйте у день приготування.

Кратність обприскувань залежить від кількості популяції шкідника, а інтервал між обробками – від інтенсивності утворення личинок і температури повітря (при середньодобовій температурі +20°C – 6–7 днів, нижчій ніж +20°C – 8–10). На невеликих ділянках можна використати тільки народні засоби, хоча їхня ефективність на 30–40% нижча, ніж інсектицидів.

• Добовим настоєм грецьких горіхів, відходів цибулі, листя і пасинків помідорів, коренів тютюну, чистотілу, пижма, а також відварами



хвоща, листків тополі обприскують картоплю.

• Відлякують жуків рослини календули й бобів, висаджені навколо картоплі та в її міжряддях.

Ще кілька способів зробити листя картоплі «несмачним» для колорадського жука.

- Настій чистотілу. Відро подрібненої трави чистотілу залийте окропом, настоюйте протягом доби, додайте 40 г розведеного у воді господарського мила і раз у тиждень обприскуйте картоплю.

- Відвар гострого перцю. 100 г гірконого перцю у стручках залийте 10 л води і кип'ятіть 1–2 год. Розтовчіть у відрі стручки перцю, настоюйте ще кілька годин, додайте 40 г розведеного у воді господарського мила та обприскуйте рослини.

- Настій полину з попелом.

150–200 г подрібненої трави та 1 склянку попелу залийте 3–5 л води, настоюйте упродовж 2–3 год., процідіть, додайте 40 г розведеного у воді господарського мила та обприскуйте бадилля картоплі.

- Тільки-но куш картоплі сформується, не чекаючи появи личинок, його обприскують розчином попелу (найкраще – березового) – 2 л на 10 л води, настоюйте кілька годин та додайте 40 г господарського мила. 1 л активного розчину розбавляють у 10 л води та обприскують бадилля. За день-два після такої процедури гинуть не лише личинки, а й багато дорослих жуків.

• Для боротьби з личинками жука використовують:

- настій гірчиці (1:10, додають 40 г господарського мила на 10 л води);

- розчин оцту (10 л води, одна пляшка оцту) розводять і відразу ж обприскують;

- настій перцю (на 10 л води 100 г меленого гірконого перцю і 40 г господарського мила);

- 200 г махорки, 200 г лушпиння цибулі і 200 г тільки-но розтертого часнику заливають 1 л води, кип'ятять 2 год. на малому вогні, охолоджують, проціджують, доливають воду до 10 л і додають 40 г господарського мила;

- розчин дьогтю (дві столові ложки на 10 л води).



Люкс Максі Захист
УЗЗ-258 за 10 г – 11 грн
Інсекто-фунгіцидний препарат з тривалим терміном дії для одночасного контролю широкого спектру шкідників та хвороб у посівах сільськогосподарських культур.



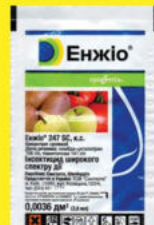
Актара
УЗЗ-59 – 15 грн за 1,4 г
Інсектицид для захисту зернових, гороху, цукрових буряків, картоплі, овочевих, плодових та технічних культур від ґрунтових шкідників (дротяники, капустянка, личинки хрущів), ранньовесняних листогризух шкідників (колорадський жук, хрестоцвітні блішки, довгоносики), сисних (попелиці, трипси, цикадки) та інших. Захисний період: 60-100 днів, незалежно від погодних умов.



Престиж (60 мл)
УЗЗ-150Б – 195 грн.
Сучасний інсекто-фунгіцид, для захисту картоплі, томатів, перцю, баклажанів, капусти від колорадського жука, дротянки, личинки хруща, цикадок, трипсів, блішок, молі, ризоктоніозу та для обробки бульб картоплі і кореневищ овочів від гризух і сисних шкідників, а також деяких хвороб.



Антиколорад
УЗЗ-251 за 3 мл – 7 грн
УЗЗ-251Б за 75 мл – 147 грн
Препарат змішаної дії для захисту картоплі та інших культур від колорадського жука та ін. шкідників. Обробку проводять в період вегетації, плодових – до і після цвітіння.



Енжіо
УЗЗ-62 (3,6 мл) – 24 грн
Застосовується проти шкідників: сірий довгоносик, казарка, колорадський жук, попелиця, цибулева муха, трипси, хрестоцвітні блішки, капустяна міль на овочевих культурах. Норма витрати: 3,6 мл/2 сотки.

ВИРОЩУВАННЯ РАННЬОЇ КАРТОПЛІ



М. М. Фурдига,
кандидат сільськогосподарських наук,
зав. лабораторією
Інституту картоплярства НААН України

Для споживання бульб влітку і на початок осені потрібно висаджувати столові сорти ранньої, середньоранньої і навіть середньостиглої груп. Висаджуючи сорти різних строків досягання у різні терміни створюють своєрідний конвеєр, що дає змогу одержувати свіжі бульби впродовж тривалого періоду.

З ранніх сортів найбільш поширені: Слаута, Скарбниця, Тирас, Кіммерія, Щедрик, Повінь. Із середньоранніх — Арія, Струмок, Фактор, Левада, Фантазія та інші. Врожай ранніх сортів одержують впродовж червня, середньоранніх — у другій половині червня — липні, середньостиглих — у другій половині липня — серпні.

Головне при підготовці ґрунту під ранні сорти полягає в тому, щоб створити глибокий пухкий шар, в якому має бути достатньо повітря, вологи та поживних речовин для росту і розвитку рослин. Якщо з осені не внесено гній, можна розкидати перегній і мінеральні добрива навесні та скопати ґрунт на глибину 16–18 см. Передсадивне пророщування бульб — це ефективний спосіб, який прискорює сходи, бульбоутворення і досягання врожаю. Для пророщування потрібні головним чином два фактори — тепло і повітря, а в деяких випадках — і світло. **Садять пророщені бульби на підготовлену ділянку якомога раніше, коли ґрунт на глибині садіння прогріється до 2–3°C.** Як тільки ґрунт злегка просохне, його боронують, а за 2–3 дні до садіння, накривають плівкою, що сприяє кращому його прогріванню. Удень температура під плівкою досягає +20–30°C, вночі — знижується до 0°C.

Якщо гребені підготовлені з осені, на дно борозни під бульби можна

внести суміш перегною (до 1 кг) з суперфосфатом (15 г) і попелом (30 г) на 1 м². Бульби обережно кладуть на дно борозни паростками донизу і присипають землею, згрібаючи її граблями з гребенів. Поступово — грядка вирівнюється. Прикочувати або притоптувати землю над бульбами не слід. У пухкому стані вона швидше прогріється, краще відбуватиметься обмін повітря між бульбою і навколишнім середовищем.



Якщо немає поліетиленової плівки, грядку можна замульчувати мульчапапером (до появи сходів), торфом, сухим листям, тирсою, перегноем (шаром 2–3 см), завдяки чому, на 4–9°C підвищується температура ґрунту, зберігається волога, відбувається додаткове удобрення. Мульчування прискорює появи сходів, ріст надземної маси і кореневої системи, бульбоутворення і досягання врожаю.

Прискорення росту і розвитку рослин досягають за допомогою двох заходів: підживлення мінеральними добривами і зрошення. Кущі підживлюють аміачною селітрою, суперфосфатом і калімагнезією. Можна також застосовувати комбіноване добриво — нітроамофоску. Доза добрив становить: азоту і фосфору — до 10–15, калію — 5–10 г/м². Добрі результати дає підживлення деревним попелом, який містить

калій і всі мікроелементи. Його вносять з розрахунку 30–40 г/м².

У зв'язку з тим, що у рослин ранньої картоплі — надто короткий вегетаційний період, і вони мають за цей час нагромадити високий врожай бульб, слід забезпечити такий догляд, щоб кожного дня рослини давали максимальний приріст надземної маси і бульб. Від садіння до збирання врожаю ділянка має бути чистою від бур'янів, у пухкому стані, при оптимальній вологості ґрунту.

Догляд починається з одно-, дво-разового досходового розпушення ґрунту за допомогою грабелів, сап, металевих щіток. Останнє досходове ("сліпе") розпушення проводять обережно, щоб не поламати паростки, які вже є на поверхні ґрунту. Особливо важливо його здійснювати після дощу та утворення кірки. Як тільки позначаться сходи, грядку слід глибоко розпушити, рослини — підгорнути. Можливо, деякі і навіть всі рослини при цьому будуть присипані. **Якщо сходи присипаються землею, надземне стебло перетворюється у підземне, а в пазусі кожного листка — формуються столони. Отже, після чергового підгортання, в кущі розвивається новий ярус столонів, від чого значно збільшується зав'язування бульб.** Запобігати при цьому треба лише механічному пошкодженню сходів під час підгортання. Через 5–6 днів, кущі підгортають вдруге, ще через 5–6 днів — втретє.

До збирання ранньої картоплі, в кожному конкретному випадку, приступають залежно від сорту, способу підготовки насінних бульб, строків садіння і рівня догляду за рослинами. Починають вибирати бульби при зеленому картоплинні, коли шкірка на бульбах ще легко знімається під пальцями.

Двоврожайна культура — це означає одержання за один сезон два вегетативні покоління з високим коефіцієнтом розмноження. Перше садіння здійснюють торішніми бульбами, друге — свіжозібраними з весняних насаджень. Такий спосіб дає змогу розмножити цінні сорти, раціонально використати землю, інтенсифікувати городництво.



На півдні, для росту і розвитку картоплі, сприятливі два періоди — весна і осінь. Завдяки двоврожайній культурі обидва періоди використовуються максимально. Цей метод виник з розвитком відомого способу літніх насаджень картоплі, в якому найскладніший елемент — це збереження садивних бульб від серпня минулого року до липня поточного, тобто впродовж майже року.

Складність у застосуванні двоврожайної культури полягає у виведенні бульб першого врожаю із стану спокою, пробудженні бруньок та одержанні рівномірних сходів.

Відомо, що бруньки на бульбі, деякий час після збирання врожаю, не пробуджуються, тобто вони перебувають у стані спокою. Виводять їх з цього стану за спеціальною технологією. **Свіжозібрані бульби ріжуть на частки з 2–3 вітками масою по 20–30 г. На дрібних цілих бульбах роблять надрізи для повнішого проникнення у тканини стимулювальних речовин. Звичайно, частки великих бульб забезпечують вищий врожай, ніж дрібні цілі бульби.**

Як стимулювальні речовини використовують тіосечовину 2%–ної концентрації (200 г на 10 л води) у суміші з 0,0001%–ним гібереліном (1–2 мг/л). Ефективна також 0,02%–на гумінова кислота (200 мг/л). Гіберелін і гумінова кислота в суміші з тіосечовиною не тільки сприяють пробудженню бруньок, а й посилюють ріст та розвиток кущів.

Розчиняють речовини в такому порядку: спочатку готують 2%–ний розчин тіосечовини у невеликій кількості теплої води. Гіберелін слабо розчиняється у воді, тому його ро-



зводять у спирт, а потім — додають воду. Порізані бульби занурюють у готовий розчин на 30–40 хв, після чого вони готові до садіння.

Пропонується 4-компонентний розчин, до складу якого входять: 1% тіосечовини, 1% роданістого калію, 0,0005% гібереліну та 0,002% бурштинової кислоти, який дозволяє не тільки одержувати 80–90% польової схожості свіжозібраних бульб, а і значно спрощує процес обробки, оскільки додавання до складу препаратів роданістого калію, скорочує строк витримування бульб в розчині до 1–2 с. Досить лише обприскати або вмочити бульби у розчин перед садінням. Пізніше дослідниками було доведено, що двокомпонентна суміш у складі 6 мг/л гібереліну та 10 мг/л бурштинової кислоти не поступається за своєю дією 4-компонентному розчину.

Перший урожай досягає впродовж двох місяців і становить

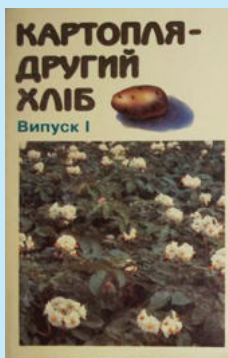
2–2,5 кг/м². Майже такої маси досягає картоплиння, на що рослини витрачають багато поживних речовин. Але в ґрунті мають залишатися певні їхні запаси для формування другого врожаю, який буде ще вищим. Тому під два врожаї готують добре удобрену ділянку, або готують ділянку з осені. Вносять перегній по 8–10 кг/м², суперфосфат і калійну сіль по 50–60 г/м², деревний попіл і курячий послід (по 0,5–1 г/м²). Після цього ґрунт перекопують. Навесні розсівають аміачну селітру по (40–50 г/м²), розпушують поверхню ґрунту (так зване закриття вологи), а перед садінням — ще раз розпушують. Висаджують ранні та середньостиглі сорти, у яких легше порушити період спокою: Повінь, Кіммерія, Слаута, Тирас, Щедрик, Скарбниця, Серпанок, Глазурна, Левада, Струмоч, Фактор, Арія та ін.

«КАРТОПЛЯ. НОВІ СОРТИ І ТЕХНОЛОГІЇ» (рос. мовою)



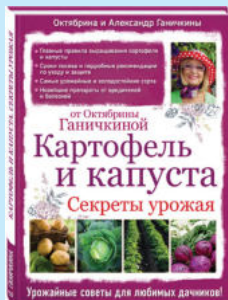
Автор: К.Ю.Давидовський
ВКН-412 — 109 грн
224с. у м'якій палітурці
Київ. Юнівест Медіа
2012.

Картопля — це продукт, який люблять та цінують у всьому світі, а дана книга — це цікава та пізнавальна розповідь про улюблений продукт. На сторінках цієї книги ви знайдете багато корисної інформації про історію розповсюдження картоплі, про її види та сорти, про те, як правильно її вирощувати та доглядати, як боротися проти шкідників та хвороб. Доступно написана дана книга допоможе вам зберегти картоплю у доброму стані до весни, розповість що робити при засусі, чи навпаки наводненні, повідає про те, як підвищити рівень врожайності картоплі та дасть всі відповіді на цікаві вам запитання. Рекомендується спеціалістам сільськогосподарських підприємств, фермерам, агрономам, студентам аграрних ВУЗів, та городникам-любителям.



«КАРТОПЛЯ — ДРУГИЙ ХЛІБ. ВИПУСК 1»

Автори: А. Кучко, П. Теслюк,
В. Чередніченко,
ВКН-847 - 32 грн
282с. 125x200 в м'якій палітурці
Альманах охоплює комплекс проблем, пов'язаних з картоплярством, — від історії поширення картоплі, технології її вирощування до приготування з неї різноманітних страв.



«КАРТОПЛЯ І КАПУСТА. СЕКРЕТИ ВРОЖАЮ ВІД ОКТЯБРИНИ ГАНІЧКИНОЇ»

О. Ганичкина
ВКН-84 — 125 грн
64 с. формату 162x210 в твердій палітурці.
Москва: «Ексмо», 2016 р.
У цій книзі ви знайдете вичерпну інформацію про те, які попередники потрібні під ці культури, як правильно підготувати ґрунт, обрати сорти, поливати, підгодовувати, захищати від шкідників і хвороб.



«КАРТОПЛЯ, ТОПИНАМБУР, БАТАТ, СТАХІС, ДАЙКОН. ЇХ ЗНАЧЕННЯ ТА ВИКОРИСТАННЯ»

ВКН-161 — 25 грн
80 с. в м'якій палітурці
Це чудовий збірник рецептів приготування страв із бульно підготувати ґрунт, обрати сорти, поливати, підгодовувати, захищати від шкідників і хвороб.

Два врожаї картоплі за рік

НЕ ВИГАДКА



? Найбільше читачів цікавить, чи можна виростити два врожаї картоплі за один сезон?

— Так звичайно. Передусім потрібно використовувати ранні, середньоранні та середньостиглі сорти, які набагато швидше накопичують урожай і мають короткий період вегетації, тобто раніше дають повноцінну продукцію. По-друге, треба зважати на кліматичні умови регіону, де хочете вирощувати двоврожайну культуру. Хоча нині кліматичні умови змінюються і весна в Україні настає раніше, вона набагато тепліша, тож, можливо, незабаром два врожаї картоплі за сезон можна буде виростити в усіх областях. Однак наразі це переважно вдається у таких регіонах — Миколаївська, Харківська, Одеська, Дніпропетровська, Запорізька області.

? Як це зробити правильно?

— Картоплю висаджують наприкінці лютого — на початку березня, коли добре прогрітий ґрунт (не менше + 8 °С на глибині 10 см), у ньому достатньо вологи. Садять таку картоплю традиційним способом. Оскільки на півдні більш тяжкі солонцюваті ґрунти, оранку під картоплю бажано проводити восени. Але можна й навесні. Оранку, боронування, нарізання гребенів і садіння картоплі здійснюють за допомогою механізації, а хтось нарізає гребені, розкладає бульби й закриває їх землею вручну — кому як зручніше.

Щоправда, такі рекорди більше властиві південним регіонам України. Там можна висаджувати картоплю під зиму, дуже рано навесні та посеред літа. Як забезпечити такий конвеєр, розповідає **Софія Лященко, завідувач відділу виробництва, зберігання і переробки Інституту картоплярства Національної академії аграрних наук.**



Картопля Скарбниця

? Які сорти рекомендуєте використовувати?

— Зазвичай ранні та середньоранні, можна середньостиглі. Наприклад, Скарбниця, Серпанок, Фотинія, Струмок, Гурман. Три останні — це наші нові сорти, які зареєстровані торік та позаторік. Кожен має свої переваги. Наприклад, сорт Фотинія — столового призначення, його урожайність наприкінці вегетації, але за належних умов догляду, досягає 45–50 тонн із гектара. Плоди містять 16–17% крохмалю (це середній показник, оскільки є сорти з мінімальним вмістом крохмалю — 12–13%, і максимальним — 22%). Що більш крохмалистий сорт, то краще розварюються бульби, вони більш придатні для приготування пюре. Ті, що містять менше крохмалю, більше годяться для смаження, приготування картоплі фрі. Фотинія відносно стійка до фітофторозу, нематоди, вірусних хвороб. Дуже стійка до високої температури та посухи, тому й рекомендована для вирощування в південних

Картопля Серпанок



зонах.

Ще один цікавий ранній новий сорт — Вимір. Наприкінці вегетації дає врожайність близько 34–41 тонн з гектара. Вміст крохмалю — 14%. Тому цей сорт більш придатний для приготування картоплі фрі, смаження — шматочки картоплі не розпадаються, зберігають свою форму. Цікаво, що цей сорт утворює багато бульб під кущем — від 8 до 15. До того ж він універсальний — придатний для вирощування в усіх зонах України, крім того, є двоврожайною культурою.

Сорт Гурман — середньоранній, на 55–60-й день після висаджування дає врожайність 18 тонн із гектара, а наприкінці вегетації — 46–50 тонн. Має дуже високу здатність до бульбоутворення, під кущем їх може бути більше 12. Посухостійкий сорт, придатний для вирощування навіть на півдні України.

Картопля Вимір





? Чи потребує картопля, яку висадили раніше, особливого догляду, аби й раніше зібрати перший урожай?

— Догляд за нею звичайний. Є тільки деякі нюанси. Наприклад, якщо висадили картоплю раніше, зрозуміло, що відразу після цього вона поливання не потребує. Та й у бульбах досить вологи, щоб проросли, утворили коріння й дали паростки. Якщо в цей період рослини поливати, коріння втрачає здатність до виживання. Якщо не поливати — воно заглиблюватиметься, самостійно шукатиме вологу, буде міцнішим і стійкішим до спеки та посухи. Але якщо на початку вегетації є посуха, то картоплю треба поливати, бо їй бракує вологи. Однак потрібно стежити, аби поливання не було надмірним. Бо надмірна волога, помножена на холодний ґрунт, може спричинити дуже швидкий розвиток небезпечної хвороби картоплі — ризоктоніозу (чорної парші), яка спочатку вражає коріння (воно чорніє), кущ гірше розвивається, листя закручується, а далі на бульбах з'являються чорні цятки.

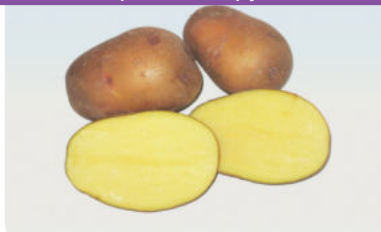
Картопля Гурман



? Як удобрювати, щоб вродило багато і якнайшвидше?

— Упродовж вегетації потрібно підгодовувати картоплю — фосфорними, калійними, азотними добривами, добривами з вмістом гуматів. Тепер дуже популярний бактеріальний препарат «Райс Пі», який винищує збудника ризоктоніозу, позитивно впливає на розвиток рослин, підвищує бульбоутворення і врожайність. Його можна застосовувати для обробки бульб під час їх висаджування. Далі можна обприскувати препаратом рослини під час вегетації (так звана листкова підгодівля) від 2 до 5 разів. Зазвичай перший урожай картоплі вже збирають наприкінці червня — на початку липня.

Картопля Струмок



? Коли можна використовувати його для висаджування, щоб отримати наступний урожай?

— Свіжозібрані бульби можна висаджувати вже через тиждень після збирання, але після процедури їх пробудження. Спочатку готуємо розчин в який входить бурштинова кислота, гіберелін та ін., потім беремо бульби наколюємо та опускаємо в розчин на 3-5 хвилин, після чого розкладаємо їх на щось вологе. Наприклад, на змочені водою фільтрувальний папір, тирсу, можливо, перліт. Тримати трохи більше тижня, далі висаджувати у ґрунт. Це перший варіант. Другий такий: рекомендую викопані бульби першого врожаю використовувати як насіннєвий матеріал для висаджування навесні наступного року. Бо при ранньому збиранні вони набагато менше вражаються вірусними хворобами і ми отримуємо чистий насіннєвий матеріал, який дасть якісні плоди. Але зберігати його потрібно в певних умовах. По-перше, бульби не можна одразу охолоджувати. Температуру треба знижувати поступово — до плюс 2–3 °С, надалі зберігати в холодному льоху.

? І все ж важко уявити, що бульби рано не проростуть, адже навіть зібрана у вересні картопля не витримує випробування часом.

— Річ у тім, що картопля, яку викопуємо в серпні-вересні, набирає певну кількість температур, яка часто є більшою за норму. А що більша кількість набраних температур, то швидше починає проростати картопля. Така ось природна закономірність.

А ті бульби, які викопано у червні-липні, набирають меншу кількість температур, тож зберігаються краще й довше, не так швидко проростають.

? Чи слід додатково обробити ділянку, на якій плануємо висаджувати картоплю для другого врожаю?

— Якщо хочете отримати двоврожайну культуру, бажано одразу розділити ділянку на дві половини. На одній рано навесні висаджуєте картоплю й отримуєте там перший врожай. На другій висіваєте сидерат (жито, ріпак, біла гірчиця). Картопля дуже добре на них відреагує. Потім цю ділянку переорюємо чи перекопуємо й висаджуємо там картоплю для другого врожаю. Двічі на одну й ту саму ділянку картоплю не висаджуйте, бо навіть після раннього збирання врожаю на ній залишаться якісь шкідники чи збудники хвороб. І головне — напередодні висаджування картоплі для другого врожаю обов'язково полийте ґрунт. Далі перші 10–14 днів картопля не потребуватиме вологи. Потім починаємо поливання. І додаємо поживні речовини, стимулюючі препарати. Ранні сорти картоплі дадуть другий врожай уже наприкінці вересня — на початку жовтня, пізніші сорти — в середині — наприкінці жовтня. Цю картоплю краще використовувати для приготування їжі, а не на насіння.

Картопля Фотинія



1 БЕЛАРОССА ↓



2 ДУМА ↓



3 КІРАНДА ↓



4 РІВ'ЄРА ↓



5 МЕЖИРІЧКА ↓



6 ПОВІНЬ ↓



7 СКАРБНИЦЯ ↓



ТОННА З СОТКИ!

КУПІТЬ 8 і більше кг картоплі і отримайте 1 кг картоплі «Скарбниця» В ПОДАРУНОК!



8 ЩЕДРИК ↓



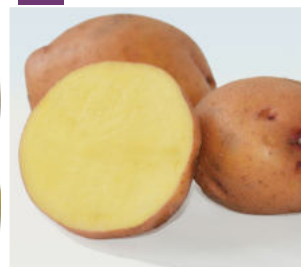
9 СЕРПАНОК ↓



10 КІМЕРІЯ ↓



11 ГУРМАН ↓



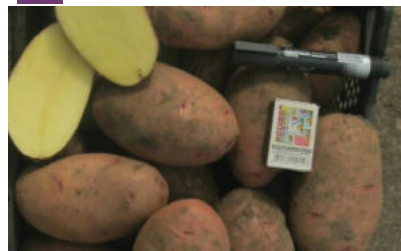
12 АЛАДІН ↓



13 ЗЛАГОДА ↓



14 ЛОРЕТ ↓



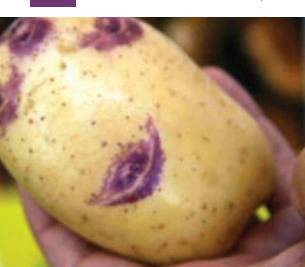
15 МИРОСЛАВА ↓



16 СВІТАНОК КИЇВСЬКИЙ ↓



17 СИНЕГЛАЗКА ↓



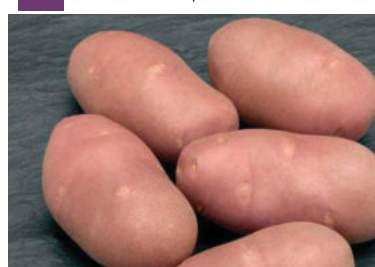
18 ФОТІНІЯ ↓



19 ДЖЕЛІ ↓



20 ЗАБАВА ↓



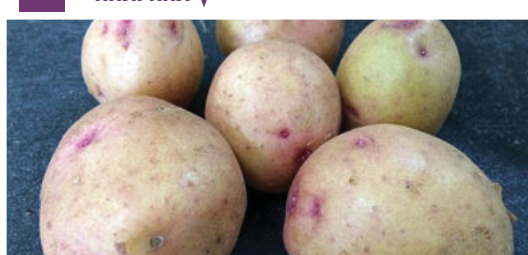
21 СОЛОХА ↓



22 ЦИГАНКА ↓



23 КНЯГИНЯ ↓



24 ТАЙФУН ↓



СУПЕРВРОЖАЙНА!

25 ГРЕНАДА ↓



НАЙКРАЩА ДЛЯ ДЕРУНІВ!

26 ЧЕРВОНА РУТА ↓



СТІЙКА ДО ХВОРОБ!

№	СОРТ	ФОРМА І КОЛІР БУЛЬБИ	КОЛІР М'ЯКОТІ	ПОТЕНЦІЙНИЙ ВРОЖАЙ	ПРИЗНАЧЕННЯ	ХВОРОБОСТІЙКІСТЬ	ОСОБЛИВІСТЬ СОРТУ																
1	Беларосса (NL) IKP-9-2 — 84 грн/2кг IKP-9-5 — 169 грн/5кг	округла/рожева	світло-жовта	320 ц/га	універсальне	фітофтороз, рак, нематоди, парша	рекомендований для всіх типів ґрунтів																
								2	Дума (UA) IKP-139-2 — 84 грн/2 кг IKP-139-5 — 169 грн/5 кг	овальна/жовта	жовта	450 ц/га	універсальне	нематоди, рак	лежка, транспортабельна								
																3	Кіранда (CN) (китайське диво) IKP-34-2 — 84 грн/2 кг IKP-34-5 — 169 грн/5кг	овальна/жовта	біла	до 350 ц/га	універсальне	рак, парша	можливо отримати 2 врожаї за сезон, посухостійкий
5	Межиричка (UA) IKP-108-2 — 84 грн/2 кг IKP-108-5 — 169 грн/5 кг	округла/рожева	біла	350-430 ц/га	універсальне	рак, нематоди, залізна плямистість	на Півдні може давати два урожаї. Дуже лежкий сорт																
6	Повінь (UA) IKP-104-2 — 84 кг/2 кг IKP-104-5 — 169 грн/5 кг	округла/червона	кремова	400 ц/га	універсальне	фітофтороз, рак	стійкий до колорадського жука																
7	Скарбниця (UA) IKP-62-2 — 84 грн/2 кг IKP-62-5 — 169 грн/5 кг	округло-овальна/кремова	світло-жовта	420-450 ц/га	універсальне	рак, фітофтороз, парша	стійка до виродження. Росте на піску, суглинках																
8	Щедрик (UA) IKP-102-2 — 84 грн/2 кг IKP-102-5 — 169 грн/5 кг	округла/жовта	біла	до 600 ц/га	універсальне	фітофтороз, рак, парша	стійкий до колорадського жука, для всіх типів ґрунтів																
9	Серпанок (UA) IKP-60-2 — 84 грн/2 кг IKP-60-5 — 169 грн/5 кг	овальна/рожева	кремова	200-450 ц/га	для приготування супів і салатів	рак, кільцева та мокра гниль, парша звичайна	смакові якості добрі, підвищений вміст каротиноїдів, бульби не розварюються																
10	Німерія (UA) IKP-33-2 — 84 грн/2 кг IKP-33-5 — 169 грн/5 кг	продовгуватого-овальна/кремова	кремова	140-490 ц/га	універсальне	рак, нематоди, вірусні хвороби, кільцева і мокрі бактеріальні гнилі, чорна ніжка	висока посухостійкість. Придатний для вирощування двоурожаюною культурою на півдні України																
11	Гурман (UA) IKP-117-2 — 84 грн/2 кг IKP-117-5 — 169 грн/5 кг	овальна/рожеві	світло-жовта	160-460 ц/га	універсальне	рак, нематоди	рекомендований для Полісся, лісостепу та степу																
12	Аладін (NLD) IKP-140-2 — 84 грн/2 кг IKP-140-5 — 169 грн/5 кг	овальні/червоні	білі	500 ц/га	універсальне	фітофтороз	адапується до клімату та ґрунту, посухостійкий																
13	Злагода (UA) IKP-115-2 — 84 грн/2 кг IKP-115-5 — 169 грн/5 кг	овальна/рожева	біла	454 ц/га	універсальне	рак, нематоди	висока посухостійкість. Придатний до вирощування двоурожаюною культурою на півдні України.																
14	Лорет (NLD) IKP-141-2 — 84 грн/2 кг IKP-141-5 — 169 грн/5 кг	овальні/червона	жовта	400 ц/га	універсальне	фітофтороз, рак, віруси	посухостійка, лежка																
15	Мирослава (UA) IKP-111-2 — 84 грн/2кг IKP-111-5 — 169 грн/5кг	округло-овальна/жовта	біло-кремова	500 ц/га	універсальне	рак, нематоди, парша	лежкий, транспортабельний																
16	Світанок кийівський (UA) IKP-59-2 — 84 грн/2кг IKP-59-5 — 169 грн/5кг	округла/червона	кремова	до 450 ц/га	для супів, пюре	рак, віруси, нематоди	для всіх зон України, еталон смаку																
17	Синеглазна (RU) IKP-142-2 — 84 грн/2кг IKP-142-5 — 169 грн/5кг	овальна/сіро-рожева з фіолетовими пігментами	біла	500 ц/га	для пюре	рак, віруси, нематоди, фітофтороз	найкраща для варіння. Рекомендована для дитячого і дієтичного харчування.																
18	Фотинія IKP-147-2 - 84 грн за 2 кг, IKP-147-5 - 169 грн за 5 кг	округло-овальна/червона	біла	450 ц/га	універсальне	рак картоплі, стеблосва нематода, мокра бактеріальна гниль, парші звичайної	Рекомендовані зони вирощування: Полісся, Лісостеп, Степ																
19	Джелі (NLD) IKP-143-2 — 84 грн/2 кг IKP-143-5 — 169 грн/5 кг	овальні/округлі	жовта	600 ц/га	універсальне	фітофтороз, парша, рак	найкращий для тривалого зберігання																
20	Забава (UA) IKP-29-2 — 84 грн/2 кг IKP-29-5 — 169 грн/5 кг	овальна/рожева	біла	400-450 ц/га	пюре	рак, парша, нематоди	висока товарність та транспортабельність																
21	Солоха (UA) IKP-63 — 85 грн/1кг	округло-овальна/фіолетова	фіолетово-біла	400 ц/га	універсальне	нематоди, рак картоплі	містить багато антиоксидантів, речовини, що виводять з організму вільні радикали, зміцнюють імунітет, попереджують старіння. Рекомендується для людей із зайвою вагою та поганим травленням.																
22	Циганка (UA) IKP-92-2 — 84 грн/2 кг IKP-92-5 — 169/5 кг	овальні/фіолетові	біла	250 ц/га	універсальне	рак, парша, сіра гниль	для дитячого та дієтичного харчування																
23	Нягиня (UA) IKP-116-2 — 84 грн/2 кг IKP-116-5 — 169 грн/5 кг	округла/світло-рожева	жовта	360 ц/га	універсальне	фітофтороз, рак, нематоди	може вирощуватися на всіх ґрунтах, стійкий до виродження																
24	Тайфун (PL) IKP-118-2 — 84 грн/2 кг IKP-118-5 — 169 грн/5 кг	овальні/жовті	кремовий	250-400 ц/га	салати, чіпси, фрі	фітофтороз, парша, нематоди	не темніє при варінні																
25	Гренада (DE) IKP-130-2 — 84 грн/2кг IKP-130-5 — 169 грн/5 кг	видовженно овальні	світло-жовта	до 600 ц/га	варка, салати, запіканка, смаження	фітофтороз, рак, парша, нематоди	добре зберігається, при варінні та пошкодженнях не змінює колір, рекомендований для дієтичного харчування, найкраща для дерунів.																
26	Червона Рута (UA) IKP-100-2 — 84грн/2 кг IKP-100-5 — 169 грн/5 кг	овальна/рожева	біла	450 ц/га	універсальне	фітофтороз, парша, гнилі	для всіх зон України, лежкий, транспортабельний																



М. М. Фурдига, кандидат сільськогосподарських наук, зав. лабораторією Інституту картоплярства НААН України

ЯКІ РОСЛИНИ МОЖНА ВИРОЩУВАТИ З КАРТОПЛЕЮ

Все більшої популярності серед городників набуває поняття змішаної посадки. Це коли, посадивши поруч дві абсолютно різних культури, в кінцевому результаті отримуємо покращену, підвищену врожайність. Більше того, існують комбінації різних рослин, при яких навіть можна поліпшити смак зібраних плодів. Що таке правильна сумісність рослин, які переваги дають змішані посадки, як комбінувати різні культури на городі?

Далеко не у всіх на сьогоднішній день є в наявності така кількість землі, щоб посадити все, що хочеться. Тому сусідство городини — це досить гостре питання. Завдяки змішаним посадкам можна ущільнити деякі культури без жодних проблем. Є можливість поєднувати і чергувати різні рослини таким чином, щоб вони менше виснажували ґрунт. Особливо небезпечно одностороннє виснаження, коли в ґрунті повністю зникає один з необхідних для росту рослин елементів. Комбінації певних рослин дозволяють зменшити навантаження на ресурсні можливості ґрунту, тим самим підтримуючи його якість. Використовуючи грамотне «сусідство» можна отримати плоди набагато смачніші й поживніші ніж ті, які ростуть на окремих грядках.

Ні в саду, ні в городі все підряд, вперемішку рости не буде. Сусідство рослин, як і людей, може мати як негативні і позитивні наслідки. Одні будуть джерелами всіляких бід

для сусідів, інші, навпаки, допомагають їм: сприяють їх росту, захищають від негоди і вітрів, і, що дуже важливо, від шкідників. Картопля добре уживається з квасолею, кукурудзою, капустою, часником, м'ятою, шпинатом, хрінном, кропом, баклажаном і цибулею, але не терпить помідора, огірка і гарбуза! Картопля захищає квасоллю від брухуса, а квасоля підживлює картоплю азотом. Інший важливий критерій при підборі компонентів для змішаних посівів — здатність деяких рослин відлякувати шкідливих комах. Так, цибуля діє на павутинового кліщика, махорка на капустяну муху, часник і полин на хрестоцвітних блішок, помідори на медяницю і огнівку. Запах селери відлякує капустяну муху. Виділення рослинами в навколишнє середовище хімічних речовин, необхідних для життєдіяльності, називається алелопатія. При такому виділенні одного виду рослини викликають різну реакцію

на інші види: в одних спостерігається активний ріст, у других — гальмування в рості, а треті — залишаються байдужими.

Перераховані вище рослини вигідно доповнюють один одного, так як беруть вологу і поживні речовини з різних горизонтів ґрунту. При вирощуванні картоплі у змішаній культурі з сумісними рослинами вона менше хворіє і багато років росте на одному місці, при стабільній врожайності.



ЦЕ КОРИСНО ЗНАТИ

Квасоля, посаджена в міжряддях картоплі, збагачує ґрунт азотом і відлякує колорадського жука. Сприятливий вплив на картоплю надає хрін, висаджений кущами по картопляній ділянці. Колорадського жука відлякують чорнобривці, котловник, коріандр, квасоля, пижмо. Фітонциди цибулі та часнику швидко знищують патогенний картопляний гриб — фітофтору. Якщо між рядами картоплі чи цибулі посадити чорнобривці, настурції, календулу, цикорій, закопати в ґрунт пучки житньої соломи — вони захистять ці культури від окремих хвороб та шкідників.





НІ СПЕКОТНО, НІ ХОЛОДНО

Автор — Оксана Завадська, кандидат сільськогосподарських наук, Національний університет біоресурсів і природокористування України

Картопля — рослина помірною клімату. Тому їй шкодить як надміру низька, так занадто висока температура. Культура дає максимальні прирости врожаю при середньодобовій температурі 17–18°C.

Бульби починають проростати при температурі ґрунту, що не нижча за 3–5°C, на глибині 10–12 см, але поява сходів за такої температури затягується, вони легко уражуються хворобами. Найсприятливішою температурою для проростання бульб є 16–18°C, за якої сходи з'являються вже на 12–13-й день.

Якщо в період бульбоутворення ґрунт прогрівається до 25°C і є посуха, ріст бульб затримується, а при 29–30°C припиняється, тобто настає так званий «простій» картоплі з можливим проростанням вічок на бульбах та появою на поверхні пагонів, а в ґрунті — стolonів, на кінцях яких утворюються маленькі дочірні бульби.

У період короткочасної посухи на бульбах у місцях, де шкірка не огрубіла, утворюються різні за розміром і формою нарости. Висока температура під час вегетації не тільки затримує ріст бульб, а й спричиняє температурне виродження картоплі.

Картопля чутлива до незначних заморозків. Її бульби гинуть уже при температурі мінус 1–2°C, а бадилля чорніє й гине при мінус 2–3°C. Заморозки такої сили згубно діють і на молоді рослини. Проте за умови достатнього нагромадження цукрів у суху погоду вони можуть витримувати короткочасне зниження температури до мінус 4°C.

СОНЯЧНІ ВАННИ

Картопля вибаглива до світла. При затіненні рослини жовтіють, витягуються, в них порушується фотосинтез і ґрунтове живлення, що призводить до пізнього утворення бульб і зниження врожаю.

КОЛИ КАРТОПЛЯ НЕ БОЇТЬСЯ СПЕКИ

М. М. Фурдига, кандидат сільськогосподарських наук, зав. лабораторією Інституту картоплярства НААН України



Як прикро буває, коли врожай картоплі, яку господар все літо старанно доглядав, не дає добрих результатів. Дощове, чи навпаки занадто посушливе та спекотне літо може поспушувати майбутній врожай. Щоб цього не сталося варто звернути увагу на сорти, які адаптовані до умов вирощування, наприклад, не боятися посухи та пекельного сонця.

Буває в окремі роки температура ґрунту в літні місяці настільки зростає, що утворення і ріст бульб припиняється, і поновлюється тільки при настанні прохолодної погоди, якщо достатня вологість. Надмірно висока температура і посушливість ґрунту можуть викликати в'янення і припинення росту всієї рослини. Утворюються мілкі та потворні бульби зі зростанням, розтріскуванням, дупловатістю, потемнінням м'якоті.

Тому українські селекціонери поставили собі важливе завдання — створити сорти картоплі, яка адаптується до несприятливих погодних умов. Погодьтеся, рослина яка з легкістю витримує спеку та недостатність вологи та дає добрі врожай — цінна культура в господарстві. Посухостійкі сорти картоплі мають добре розвинену кореневу систему, листки рослини

здатні переносити відносно тривалий період обезводнення і швидко відновлюватись.

В Інституті картоплярства ведеться цілеспрямована селекційна робота по створенню посухо- і жаростійких сортів картоплі, з комплексом господарсько-цінних ознак. Це досить кропітка праця. Але результати цієї роботи варті докладених зусиль. На перших етапах селекції проводиться підбір батьківських форм для гібридизації, з урахуванням їх міжвидового походження і ступеню розвитку кореневої системи. В роботу залучаються багатовидові гібриди та сорти, створені на багатовидовій основі, до родовиду яких входять посухостійкі форми видів *S. andigenum*, *S. molinas*, *S. phureja*, *S. chacoense*, які відзначаються до-

бре розвинутою кореневою системою і невеликою листовою поверхнею. В подальшому проводиться аналіз і відбір селекційного матеріалу за анатомо-морфологічними ознаками: габітусом куща, типом залистованості та ступенем розвитку кореневої системи. Оцінка селекційного матеріалу на стійкість до посухи та жаростійкість проводяться на півдні України, а також в посушливі роки, коли температура повітря дуже висока.

В результаті кропіткої селекційної роботи Інститутом картоплярства виведені посухостійкі (8–9 балів) сорти картоплі: Щедрик, Скарбниця, Кіммерія, Мирослава, Слов'янка, Гурман, Фея, Околиця і Слuch. Вони добре поєднують високу посухостійкість з комплексом інших господарсько-цінних ознак, що робить їх перспективними для виробництва. Сорт Слаута здатний за короткий період часу сформувати високий врожай, тому, що цей сорт відноситься до надраннього періоду дозрівання.

Ці сорти картоплі дають змогу підвищити урожайність на 30–50%, зменшити втрати і за рахунок цього знизити собівартість продукції і підвищити рентабельність виробництва.



Бактерії знищують головних ворогів картоплі



Картопля уражається різними інфекційними (грибковими, бактеріальними, вірусними тощо) та неінфекційними хворобами, що знижують її врожайність у середньому на 25%. Як її врятувати від головних ворогів, «Бібліотеці СонцеСад» розповів Олексій Богач, агроном та провідний спеціаліст ТОВ «Біо Центр».



Олексій Богач,
агроном та провідний
спеціаліст ТОВ «Біо Центр»

Серед хвороб найбільшої шкоди картоплі завдає фітофтороз,
а з-поміж шкідників – колорадський жук.

ЗНИЩУЄМО «КОЛОРАДА»

Боротьба з колорадським жуком, найпоширенішим і небезпечним шкідником картоплі, – нагальна потреба. Найбільшої шкоди їй завдають личинки жука, які інтенсивно пожирають листя (25 личинок можуть знищити 50% листової поверхні куща).

Інтегрований захист картоплі від колорадського жука передбачає насамперед систему агротехнічних заходів, що обмежують його чисельність. До таких заходів належать: просторова ізоляція плантацій картоплі від місць зимівлі; знищення жуків, які перезимували; садіння картоплі пророщеними бульбами; вирощування стійкіших сортів із більш опушеними листками; засипання нижнього листя під час підгортання на початку відродження перших личинок; знищення бадилля після викопування картоплі; внесення рідких аміачних добрив у ґрунт після збирання картоплі.

Хімічний захист картоплі від колорадського жука проводять у період відродження личинок, який зазвичай збігається з фазами бутонізації та цвітіння картоплі. Їх знищують одно-дворазовим обприскуванням картоплі розчинами інсектицидів. Через тиждень (або після дощу) картоплю обстежують, щоб встановити, чи потрібна повторна обробка. Для запобігання роз-

витку в шкідників стійкості до будь-якого інсектициду треба чергувати застосування різних (фосфорорганічних, хлорорганічних, перітроїдних і біологічних) препаратів.

Щоб менше ущільнювати ґрунт під час проведення хімічних обробок картоплі, доцільно застосовувати підвісні обприскувачі (ПОМ-630, ОН-400) або широкоохоплювальні (ОП-2000). Норма витрати робочої рідини – дві-три літри на сотку.

Якщо терміни обробки картоплі проти жука та фітофтори збігаються, ці роботи поєднують в одному обприскуванні, заздалегідь переконавшись, що засоби захисту не вступають у взаємодію.

У боротьбі з колорадським жуком перспективні екологічно чисті та не шкідливі для людини біопрепарати: Бітоксисабацилін, ж – 50 мл/сотка; Актофіт, к.е. – 10 мл/сотка; Децімід, п. – 20–60 грам/сотка; Колорадо, з.п. – 50 грам/сотка. Біопрепарати знижують плодючість самок, ак-



Фото zelenj.ru

тивність харчування і призводять до загибелі личинок молодшого віку. Застосовують їх як суспензію в ранкові та вечірні години, витрачаючи по дві літри на сотку при наземному обприскуванні проти личинок першого-другого покоління (дві-три обробки через кожні шість-вісім днів після появи кожного покоління шкідника). У деяких випадках спільне застосування біопрепаратів із фунгіцидами та дуже малими дозами інсектицидів підвищує ефективність обробок.

ЗАХИЩАЄМО ВІД ФІТОФТОРИ

Помітне ураження рослин фітофторою настає швидко – картопля може повністю «згоріти» за два-три дні. Уражаються листя, стебла й бульби, переважно в другій половині вегетації в роки з підвищеною вологістю і помірною температурою. Ранні та ранньостиглі сорти набагато меншою мірою страждають від фітофтори. Перші ознаки захворювання – поява на нижніх листках у момент змикання бадилля буруватих мокрих плям. На нижньому боці ураженого листя утворюється білий наліт міцелію гриба. Наліт добре видно в дощову погоду або вранці при росі. З надземної частини рослини гриб із дощовою водою проникає в ґрунт і заражає бульбу. У бульбах фітофтороз проявляється як тверді, злегка вдавлені плями неправильної форми, забарвлені в бурий або свинцево-сірий колір. Під час прибирання інколи важко розпізнати уражені фітофторою плоди, але за два-три тижні в сховищі при більш високій температурі ознаки хвороби досить помітні. Тому перед засипанням на зберігання (особливо у вологі роки) є потреба у двотижневому лежанні картоплі з обов'язковим перебиранням бульб.

Захист картоплі від фітофторозу полягає в одноразових, кожні 14 днів, профілактичних обробках плантацій, починаючи із фази бутонізації, баковою сумішшю Планриз (200 мл/сотка), Гаупсину (300 мл/сотка) і Триходерміну (300 мл/сотка). У разі загрози повторення захворювання рекомендують провести дві-три обробки фунгіцидами системної дії: Акробат, МЦ, 69% с.п. – 200 грам/сотка; Ридоміл, МЦ, 72% з.п. – 250 грам/сотка тощо.



Фото 6cotok.org



Фото frukti-yagodi.ru

РЕКОМЕНДАЦІЇ ЩОДО ВИКОРИСТАННЯ БІОПРЕПАРАТІВ ДЛЯ ЗАХИСТУ КАРТОПЛІ ВІД ХВОРОБ І ШКІДНИКІВ

Шкідники	Терміни проведення захисних заходів	Норма застосування препарату	Кількість обробок
АЛЬТЕРНАРІОЗ, РИЗОКТОНІОЗ, ФІТОФТОРОЗ, ФОМОЗ, ФУЗАРІОЗ	Передпосадкова обробка бульб – квітень-травень. Захист від ґрунтових патогенів Стимулювання енергії проростання Стимулювання процесів росту	ПЛАНРИЗ (1 мл / 1 кг бульби) + ТРИХОДЕРМІН (1 мл / кг бульби)	1
	Регулярне (ЧЕРЕЗ ДВА ТИЖНІ ПІСЛЯ появи сходів) обприскування вегетуючих рослин – травень-липень. Захист рослин від фітопатогенів Стимулювання імунних функцій рослин Підвищення врожайності та якості продукції	ПЛАНРИЗ (20 мл / сотка) + ТРИХОДЕРМІН (30 мл / сотка)	Не менше 5 (інтервал – 10–20 днів)
	Обробка бульб з обов'язковим просушуванням перед закладанням на зберігання – серпень-вересень. Захист бульби від прихованої інфекції	ПЛАНРИЗ (5 мл) + ГАУПСИН (5 мл) на 1 л води для обробки 100 кг картоплі	1
КОЛОРАДСЬКИЙ ЖУК	Дворазове (ІНТЕРВАЛ – 7–10 ДНІВ) обприскування вегетуючих рослин проти кожного покоління шкідників. Захист рослин від личинкової стадії та імаго колорадського жука.	БІТОКСИБАЦИЛІН (30 мл / сотка) + АКТОФІТ (10 мл / сотка)	2 обробки на кожне покоління шкідників



ПЛАНРИЗ
У33-415 – 79 грн за 1 л
 Містить ризосферні бактерії роду *Pseudomonas fluorescens* AP-33 та біологічно-активні речовини. Мікробіологічний препарат фунгіцидної та стимулюючої росту дії для захисту рослин від кореневої гнилі, а також широко спектру інших грибкових та бактеріальних захворювань. Застосовується для зернових, технічних, бобових, зернобобових, овочевих, плодкових і ягідних насаджень, квітково-декоративних рослин, винограду.



ТРИХОДЕРМИН
У33-416 – 79 грн за 1 л
 Застосовується замість хімічних засобів мідного купоросу і інших пестицидів, які містять мідь пестицидів. До складу препарату входить міцелій та спори гриба із роду *Trichoderma* та інші біологічно-активні речовини. Застосовується для захисту: томатів, огірків, перцю та інших овочевих культур, плодово-ягідних насаджень, технічних, зернових, зернобобових та квітково-декоративних рослин. Пригнічує шкідливі об'єкти: гелмінтоспориоз, парші, мільдю, оїдіум, курчавість листя, фітофтороз, фузаріоз, гнилі (білу, сіру, суху, кореневу). Використовується на полях, присадибних ділянках, городах, в теплицях у всіх фазах розвитку вегетуючих рослин.



АКТОФІТ
У33-122М – 29 грн за 40 мл
У33-122В – 103 грн за 200 мл
 Призначений для позбавлення декоративних рослин і сільськогосподарських культур від таких шкідників: попелиця, трипс, колорадський жук, капуста білявка і совка, кліщі, рослиноїдні та інші шкідники. Використовують на закритому і відкритому ґрунті. Обробляти рослини потрібно в ясну суху погоду. Останню обробку потрібно проводити за дві доби до початку збору врожаю.



ФІТОЦИД-Р
ДЛЯ ОВОЧІВ ТА ФРУКТІВ
У33-212А – 13 грн за 10 мл
У33-212 – 55 грн за 125 мл
 Біопрепарат, діючою основою якого є клітини природних ендофітних бактерій *Bacillus subtilis*, призначений для передпосівної обробки насіння зернових, овочевих культур, бульб картоплі, цибулі і часнику, зміцнення імунітету та підвищення стійкості рослин до хвороб, кореневої та позакореневої підживлення.



БІТОКСИБАЦИЛІН-БТУ-Р
У33-208 – 18 грн за 35 мл
У33-208В – 57 грн за 125 мл
У33-208А – 61 грн за 125 мл спрею
 Для знищення колорадського жука і його личинок, кліщів та гусениць, лускокрилих комах-шкідників на квітах, овочевих та плодово-ягідних культурах у період вегетації. Забезпечує захист рослин проти шкідників та підвищує урожайність овочевих і плодово-ягідних культур.



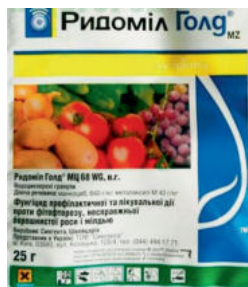
ГАУПСИН
У33-184 – 71 грн за 200 мл
 Біологічний препарат на основі двох штамів бактерії *Pseudomonas aureofaciens*. Рекомендується для захисту від грибних патогенів, плодкових гнилей та від гусениць плодожерок плодкових культур. Норма витрат препарату 100 мл на 10 л води або 5 л/га.



ФІТОЦИД Р + ЛІПОСАМ 2 В 1, УНІВЕРСАЛЬНИЙ
У33-210А – 19 грн за 15 мл
 Захищає овочеві рослини від парші, фітофторозу, чорної ніжки, кореневих гнилей, борошнистої роси, іржавих хвороб, летючої сажки, фузаріозу, септоріозу. Підвищує стійкість до хвороб і ефективність дії біопрепарату. Утримує вологу в корінні.



МІКОХЕЛП
У33-209А – 27 грн за 20 г
 Призначений для оздоровлення ґрунту та захисту сходів від патогенів. Лікувальна та тривала захисна дія проти збудників хвороб: кореневих гнилей, чорної ніжки, альтернаріозу, фітофторозу, ризоктоніозу, септоріозу, фузаріозу, бактеріозів та ін; стимулює ріст кореневої системи; знімає стрес від різких перепадів температур і посухи.



РИДОМІЛ ГОЛД
У33-105 – 42 грн за 25 г
У33-105В – 75 грн за 50 г
 Комбінований препарат, що має лікувальну, вкорінювальну, антиспорулянтну і захисну властивості. Для боротьби з хворобами картоплі, томатів, огірків, винограду, цибулі, ріпаку, хмелю. Застосовується для профілактики або при початку хвороби (не більше 5% уражених рослин). Забезпечує захист картоплі під час зберігання у сховищах.



СВІТЧ
У33-265 – 100 грн за 10 г
 Двокомпонентний препарат контактно-проникаючої дії проти хвороб, що викликають гниття плодів і ягід при зберіганні (плодова гниль, сіра гниль, інші хвороби), покращує лежкість плодів. Використовується навіть у фазу дозрівання.



ДОК ПРО
У33-271 – 31 грн за 6 г
У33-271Б – 52 грн за 12 г
У33-271В – 155 грн за 36 г
 Фунгіцид з профілактичною, лікувальною та антиспоруляційною діями для контролю комплексу грибних захворювань. Поєднує в своєму складі два компоненти різної фунгіцидної дії, а саме Цимоксаніл та Міклобутаніл, що запобігають розвитку та поширенню захворювання.



ФУНГІЦИД ЦІЛИТЕЛЬ
У33-19 – 34 грн за 25 г
У33-19Б – 59 грн за 50 г
 Комбінований фунгіцид контактно-системної дії для захисту овочевих, баштанних та винограду від комплексу хвороб. Проникає до необроблених частин рослини, не змивається дощем; забезпечує захист картоплі при зберіганні в сховищах.



Пастка для дротяника

Ця личинка жука-ковалика пробурює ходи в бульбах картоплі, знижуючи їхню товарність і спричиняючи гниття.
Що робити?

- Знищуйте пирій, кореневища якого служать їжею личинкам в осінній та весняний періоди. З цією метою можете використати препарат «Раундап» або посіяти гірчицю білу, чорну або сарептську (300 грамів на сотку). Найкраще це зробити після збирання врожаю ранніх культур наприкінці липня – на початку серпня.

- Використовуйте хімічні засоби, зокрема гранульовані препарати «Регент», «Форс», який, повільно розкладаючись у ґрунті, протягом 45 днів захищає рослини від пошкодження дротяниками. Його вносять під час висадження в лунки, а протягом вегетаційного періоду – в борозенки, розташовані поруч із рослинами.

- Приготуйте принаду для шкідників – у шматочки картоплі, буряків і моркви встроміть прутики і закопайте на глибину 5–10 см. За один-два дні принади треба оглянути і скупчені там личинки знищити, а принади знову закопати на таку саму глибину.

- Розчин марганцевокислого калію (5 г на 10 л води, вилити 0,5 л у ямку) не тільки відлякує, а й вбиває дротяників.

- На «окупованих» дротяником ділянках протягом 2–3 років поспіль висівають горох, квасолю та інші культури, що сприяє майже цілковитому зникненню шкідників.

- Якщо восени після обробки ділянки і збирання рослинних решток розкласти пучки соломи, навесні на цих місцях можна зібрати значну кількість скупчених у ґрунті дротяників і знищити їх.

Як зробити так, щоб хрущі втратили апетит?

Ще одні любителі чіпсів – травневі хрущі. Вони виїдають порожнини у бульбах, і боротися з ними нелегко.

- Основа захисту – дотримання сівозміни та якісна обробка ґрунту, під час якої «сплячих красенів», які зариваються на зиму глибоко в землю, викопують.
- Досить ефективний спосіб – внесення аміачної води (20 % розчину), за один раз можна знищити 70% шкідників завдяки зневодненню личинок. А також внесення гранульованих інсектицидів, таких як Регент.



ЯК РОЗПІЗНАТИ НЕМАТОДУ?

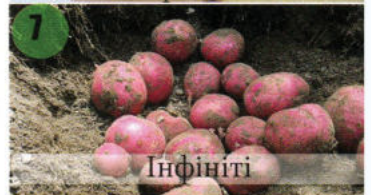


У картоплярстві дуже небезпечною є золотиста картопляна нематода, яка найбільше дошкуляє рослині на всіх типах ґрунтів.

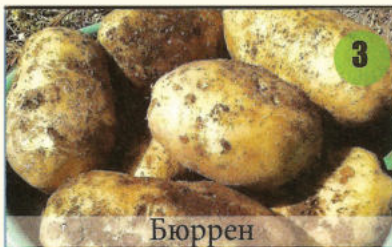
Уражені нею посіви одразу впадають в око – на тлі добре розвинених рослин з'являються невеликі «острівці», де рослини у фазі цвітіння різко відстають у рості, мають пригнічений вигляд, утворюють 1–3 тонкі стеблини з дрібними листками, які відмирають до закінчення вегетації. Якщо ці стебла вирвати, можна помітити на корінні рослини кулясті білі, жовті або коричневі утворення (як макове зерня і менше) – цисти. Уражені рослини мають короткі мичкуваті корені, на них утворюються дрібні бульби, на сильно уражених їх узагалі нема. (Сорти з високою стійкістю проти нематоди: Еволюшн, Фламенко, Тоскана, Пікасо, Фазан, Мінерва, Солоха, Чернігівська рання, Інфініті, Міранда, Забава, Романце, Тирас, Жуковського, Кіммерія)

Заходи боротьби:

- Застосовують дозволені нематодоциди або сечовину (карбамід) – 300 г/м², які вносять під наглядом спеціаліста із захисту рослин.
- Наступного року висаджують нематодостійкі сорти картоплі, в наступні 2–3 роки – невразливі культури. Такий комплекс заходів дає можливість частково очистити ґрунт. Бульби, зібрані у вогнищах картопляної нематоди, категорично забороняють використовувати для садіння.



СВЯТО ВРОЖАЮ



Бюррен

3



Ажур

24



Красуня

26



Сетанта

33



Мелоді

37



Франциска

17



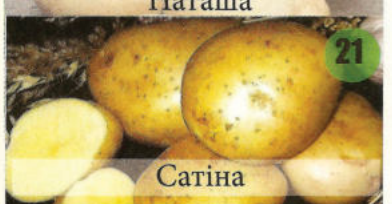
Серпанок

14



Наташа

16



Сатіна

21



Нектар

34

Класика збирання врожаю картоплі: бульби мають досягнути в землі, тобто на зберігання викопуємо їх тільки тоді, коли шкірка на них перестане лущитися. Найкраще це робити у теплу і сонячну погоду, але не в спеку. Холодна погода також не підходить: при температурі, яка нижча за +10°C, бульби травмуються, що погіршує зберігання і якість. При зниженні температури до +7–8°C механічні пошкодження бульб збільшуються приблизно удвічі. (Сорти стійкі до механічних пошкоджень: Бюррен, Ажур, Красуня, Сетанта, Мелоді, Кіммерія, Франциска)

Режим зберігання картоплі залежить від цільового призначення бульб (продовольче – тривале зберігання, насінне – менш тривале) та від їхньої якості (ушкодження, розміру). Бульби насінного призначення треба зберігати при температурі +3...+4°C, продовольчого призначення. (для довготривалого зберігання) – +1...+3°C та відносній вологості 85%.

- Погріб добре провітрити і обробити сумішшю з інтервалом в тиждень: кухонна сіль (150 г), гашене вапно (2 кг), мідний купорос (1 кг), вода (10 л).

- Просушити дерев'яні ящики, піддони, і обробити їх розчином марганцівки. Встановити їх на підставки висотою 10-20 см від землі.

- В кімнаті тримати в прохолодних місцях (періодично перебираючи), у дерев'яних закритих ящиках, паперових чи тканинних пакетах.

- Перед закладкою пересортувати по терміну зберігання. (Велика зберігатиметься максимум до середини зими, потім усередині часто утворюються гниль і порожнечі. Середня зможе пролежати найдовше).

Сорти, що добре зберігаються: Серпанок, Наташа, Зекура, Сатіна, Нектар, Родзинка, Невська)

Сорти для варки: Рів'ера, Гала, Коннект, Еволюшн, Тоскана, Тирас, Міранда,

Сорти кращі для пюре: Забава, Зекура, Красуня, Ажур, Савана, Панянка, Світанок київський, Сувенір чернігівський, Романо,

Сорти кращі для смаження, салатів: Романце, Тендітна, Моллі, Чернігівська рання, Франциска, Санте, Жуковського, Розара

Кращі сорти для чіпсів та фрі: Фантазія, Інфініті, Моллі, Сетанта, Фазан, Кобза, Кіммерія.

Картопляні лінивці

Почистити 8 картоплин, зварити в невеликій кількості води, протерти через друшляк, додати 1 склянку гарячого молока, перемішати, трохи охолодити, додати 2 ст. л. борошна, 2 яйця. Окремо підсмажити на олії дрібно порізану цибулину, посолити і додати у суміш. Отриману масу розкочати до форми джгутика, порізати ромбиками, вкинути в киплячу воду та варити до готовності. Подавати зі сметаною та вершковим маслом.



Суфле

6 картоплин почистити, відварити в підсоленій воді, злити воду і дати картоплі випаруватися. Потім пропустити через м'ясорубку, додати 4 ст. л. вершкового масла, жовтки 4 яєць, добре збити. Окремо збити білки і додати їх у попередню масу разом із гарячими вершками (1 склянка). Все це покласти у форму, змащену вершковим маслом, розрівняти і запекти у духовці.



Картопля — найкраща серед найкращих

Ніна Костишина з містечка Любара на Житомирщині вирощує на городі близько сотні сортів картоплі. Великий город за хатою Костишиних поділено на десятки ділянок — на кожній щоліта росте окремий сорт.

— Скільки ж у вас загалом сортів росте? — цікавлюся в господині.

— Разом із чоловіком цієї весни посадили 80 сортів картоплі. А минулими роками бувало й 90, й 95! — розповідає Ніна Сергіївна. — Картоплю я купую на дослідних станціях, обмінююся з іншими активними картоплярами, тож у цьому розмаїтті сортів не гублюся, а добре знаю властивості кожного.

Загалом щороку висаджую навесні дватри нові сорти, тому картопляна колекція щоразу зростає. Вирощую і надранню, і ранню, і середньоранню, і пізну, а відтак мій

город засівається вже в березні та «працює» до кінця літа.

— Який серед сортів на вашому городі найбільш ранній?

— Навесні одним із перших у мене стартує надранній німецький сорт Моллі. Його саджу вже в другій декаді березня. Висаджую у ґрунт заздалегідь пророщені клубні, а зверху вкриваю агроволокном. Особливість цього сорту полягає в тому, що він... не цвіте. Натомість усю енергію витрачає на формування плодів. Цей сорт досягає дуже швидко — від сходів до збирання врожаю

минає 32–34 дні. Отож, цими бульбами смакуємо вже на початку травня.

— Цікаво, а який поміж ваших сортів картоплі найпізніший?

— Це — Червона рута. Я висаджую її у звичний термін, після Великодня. Але період вегетації у цієї картоплі найдовший — аж 120 днів! Мені до вподоби те, що вона має високу стійкість до фітофтори, та й бур'яну майже нема — йому просто ніде рости поміж буйною зеленою масою.

— Назвіть найкращі, на вашу думку, сорти, врожайми та смаковими властивостями яких найбільше задоволені.

— За багато літ вирощування вже маю з чим порівнювати. На першому місці за врожайністю серед усіх моїх сортів — **Скарбниця**. Це наш український сорт ранньої картоплі. Вирощуючи Скарбницю, маю чудові результати — 1000–1100 центнерів польової врожайності з гектара! Та й смак цього сорту неперевершений.

Друге місце посідає польський сорт **Тайфун** — на моєму городі дає врожайність 800–900 центнерів із гектара. Ця картопля стійка до фітофтори. Вона також захищена від колорадських жуків — пишне бадилля вони не можуть здолати.

На третьому місці — знову вітчизняний сорт Молодіжна. Ця картопля також рання, з гарними клубнями та приємним смаком, родить добре — 850–900 центнерів із гектара.

Серед сортів картоплі, які добре родять на моєму городі, — **Беларосса**, Брянський надійний, Нагорода, Рампель, Сувенір, **Аладін**, Святкова, **Джелі**, Гарант, **Червона Рута**, Джасія, **Надійна**, Діана, Овація, Мальва, Лорет, Калинівська...

— Якщо поділити картоплю на групи за терміном стиглості, які безперечні лідери в кожній із них?

— Можу виділити в кожній групі найкращі сорти, які дають добрий урожай. Наприклад, у надранній — це Китайське чудо, Принц, Динар, Краса та Моллі. У ранній — Лорд

(польська селекція), а також наші українські сорти — Кімерія, Молодіжна, Лідер та Скарбниця. Середньо-ранні сорти, які щедро родять — це Аладін, Бетіна, Аннушка, Святкова, Лорет і Незрівнянна. У середньо-стиглій найкраще плодоносять Євростач, Брянський надійний, **Забава**, Надійна, Тайфун. Поміж середньо-пізніх сортів назву Гарант та Червону руту. А найкращі в пізній групі — білоруські сорти Здобуток та Промінь.

— Майже 100 сортів на городі — таке навіть важко уявити! Коли ж починається ваш картопляний сезон?



Ніна Костишина



Картопля СКАРБНИЦЯ

ІКР-62-2 — 84 грн за 2 кг

ІКР-62-5 — 169 грн за 5 кг

Один з найврожайніших ранніх сортів України. Бульби округло-овальної форми, світло-рожеві, м'якоть жовта. Врожайність 420-450 ц/га. Сорт стійкий до раку, фітофторозу, парші. Стійкий до виродження. Відсутнє проростання вічок під час збирання врожаю. На півдні України можна збирати врожай двічі на рік. Саджати її потрібно на початку квітня, до 20 червня — викопувати. Обробити стимуляторами росту і ще раз посадити. Восени зібрати другий урожай.

— Стартує він наприкінці березня з перших сортів картоплі — надранніх. А загалом усі сорти висаджую до 20 квітня — навіть пізні! Раннє висаджування дуже корисне в теперішній кліматичний період — завдяки цьому в ґрунті зберігається волога, картопля встигає добре закущитися. Чимало людей звикло садити її на травневі свята, проте цей термін уже не підходить. Клімат змінився, весни стають дуже теплими, навіть спекотними. Тому терміни садіння припадають на більш ранні весняні дати.

Працюючи з картоплею вже не один рік, я переконалася, що одним із найважливіших факторів успіху є саме якість садивного матеріалу. Отож, кожен городник може щороку висаджувати на своїй ділянці два-три нові сорти, таким чином вибираючи ті,

які йому найбільше подобаються: за смаком, врожайністю та іншими чинниками.

Але вибір сортів — це лише половина справи. Дуже важливо щороку готувати землю для висаджування картоплі. Останнім часом придбання ґною — значна проблема. Відтак як поліпшувач ґрунту ми вже тривалий час використовуємо сидерати.

— Які саме?

— Передовсім — гірчицю. Вона має короткий період вегетації. Вже через 35–40 днів після висівання зацвітає і дає зелену масу 300–350 кілограмів на одну сотку.

Гірчицю висіваємо на городі одразу ж після літнього збирання картоплі — 250 грамів насіння на сотку. До кінця жовтня вона виростає до 80 сантиметрів заввишки та рясно зацвітає. Опісля трактором переорюємо гірчицю. Відтак упродовж зими

зелена маса цілком перегниває. Отже, одержуємо для наступного врожаю картоплі повноцінне органічне добриво.

— Який переважно використовуєте спосіб садіння картоплі?

— Останні кілька років ми висаджуємо картоплю гребневим методом. Культиватором розпушуємо міжряддя, щоб знищити бур'яни в стадії ниточки. Після появи сходів уручну загортаємо картоплю в рядках. Опісля вносимо невелику кількість сечовини та попелу. Земелька після цього добре підготовлена, тому картопля дає щедрий урожай.

Загалом вважаю, що правильні вибір сортів і догляд — це майже стовідсоткова запорука рясного врожаю картоплі.

Олександр ЛАРІН
Фото автора

Найкраща для дерунів — картопля Гренада

Картопля Гренада

У нас вдома всі люблять деруни. Найкрасивіші і найсмачніші в о н и біленькі, коли ще не потемніли. Щ о б деруни не темніли, я тру разом з картоплею цибулю або додаю до картопляної маси сметану. Однак у минулому сезоні відкрила для себе ідеальний сорт на деруни: Гренада. Ця картопля дуже смачна, легко третється і маса з неї зовсім не темніє, навіть якщо не додавати цибулі чи сметани. Та й готові деруни навіть наступного дня залишаються білесенькі і смачні!

Хочу поділитися рецептом дерунів з домашнім сиром. Вони дуже популярні в нас на Житомирщині.

Готуємо картопляну масу: 1 кг картоплі Гренада натираємо, додаємо 1 яйце, 1 ст. ложку сметани, 1 середню цибулину (теж натираємо на тертушку), сіль і перець за смаком. Якщо картопля молода, то маса може бути рідкуватою, тоді додайте 1 ст. ложку борошна.

1 Викладаємо тонким шаром картопляну масу на гарячу сковорідку.

2 Кладемо на кожен млинець ложку домашнього сиру. (див. фото)

3 Закриваємо сир зверху картопляною масою.

4 Підсмажуємо деруни з іншого боку.

Замість сиру в деруни можна вкласти й іншу начинку: тушковане м'ясо, тушковану капусту, гриби самі чи з цибулькою та ін.

Галина Прут (на фото), с. В'язовець Пулинського р-ну на Житомирщині.





Захист картоплі від хвороб у період зберігання

Дбати про врожай наступного року треба починати вже з літа чи осені. Чи ви зібрали урожай своєї картоплі, чи купили нові смачні і врожайні сорти, найперше завдання – це зберегти картоплю до весни, до моменту її садження цілою і неушкодженою гнилями та іншими хворобами. Сучасні біопрепарати дозволяють це зробити ефективно. Більше того: ви можете обробляти ними перед закладанням не лише посадкову картоплю, а й ту, якою будете харчуватися, без ризику для власного здоров'я.

Олексій БОГАЧ, агроном та провідний спеціаліст ТОВ «Біо Центр»

Одним з перспективних напрямків застосування мікробіологічних препаратів є їх використання при закладці картоплі на зимове зберігання. Ні для кого не секрет, що при зберіганні значна частина продукції псується.

Під час зберігання картопля найчастіше псується через грибні інфекції, серед яких найбільш поширені фітофтороз і альтернаріоз. В окремі роки істотної шкоди картоплі також наносять різні в'янення, антракноз, фомоз та гнилі бульб різного походження. Причому якщо збудники фітофторозу, чорної ніжки, деяких видів парші, альтернаріозу вражають бульби ще в період зростання, то фузаріозна, суха і мокра бактеріальні гнилі інфікують їх в основному під час збирання і при закладці на зберігання. Треба мати на увазі, що самі хвороби починають проявлятися через два-три місяці після зараження. Тобто псування врожаю може спостерігатися і в разі, коли на зберігання закладають зовні здоровий матеріал. Ось чому, незважаючи на регулярні захисні заходи протягом вегетації культури, необхідно забезпечити захист врожаю в період його зберігання.

В ПЕРШУ ЧЕРГУ НЕОБХІДНО ПРАВИЛЬНО ПІДГОТУВАТИ БУЛЬБИ ДО ЗБЕРІГАННЯ:

- ПРИБИРАТИ в суху погоду;
- ВІДМИТИ від ґрунту;
- ПРОСУШИТИ;
- ВПОРЯДКУВАТИ за величиною і ВІДБРАКУВАТИ ХВОРІ БУЛЬБИ, ЯКІ МОЖУТЬ СТАТИ ПРИЧИНОЮ ЗАГНИВАННЯ УСІХ ОВОЧЕЙ.

Для захисту картоплі від прихованої інфекції фахівці ТОВ «Центр Біотехніка» пропонують до застосування мікробіологічні препарати Планриз і Гаупсин. Корисні мікроорганізми, що містяться в цих біопаратах, заселяють поверхню бульб і пригнічують розвиток фітопатогенних грибів і бактерій, забезпечуючи захист картоплі при зберіганні.

Бульби без механічних травм і зовнішніх симптомів ураження розкладають на плівці або мішковині і обприскують сумішшю біологічних препаратів з розрахунку 5 мл Планриз + 5 мл Гаупсин / 1 л води на 100 кг бульби. Потім картоплю знову просушують і закладають на зберігання.

Перед зберіганням необхідно сховище і ящики обробити сумішшю біопрепаратів з розрахунку 100 мл Планриз + 100 мл Гаупсин / 10 л води. Сховище після обробки необхідно провітрити, а ящики просушити.

Біологічними препаратами перед закладанням на зберігання можна обробляти також моркву, ріпу, редьку, капусту та яблука.



ДЕСТРОЙ
 U33-244 – 10 грн за 3 мл
 U33-244Б – 48 грн за 15 мл
 U33-244В – 163 грн за 100 мл

Системно-контактний препарат широкого спектру дії для захисту картоплі, томатів від короладського жука та яблунь від тлі, каліфорнійської щитівки, листокрутки, плодожерки, активний при підвищених та низьких температурах, посусі. Термін захисної дії – понад 20 днів.

ЖУКОФФ
 U33-252 – 12 грн 3 мл на 2 сотки
 U33-252Б – 45 грн 15 мл на 10 соток
 U33-252В – 157 грн 75 мл на 50 соток

Двокомпонентний контактно-системний інсектицид для захисту овочевих від сисних і листогризухих шкідників. Забезпечує швидкий «нокдаун-ефект», може використовуватися у складських приміщеннях.



НАПОВАЛ
 U33-151 – 14 грн за 3 мл
 U33-151М – 55 грн за 15 мл
 U33-151В – 75 грн за 30 мл

Сильнодіючий інсектацид для захисту сільськогосподарських культур від короладського жука та інших шкідників: клопів, трипс, попелиць, блішки, цикадки. Дія препарату не залежить від погодних умов. Спосіб застосування: розвести 1,5 мл засобу на 4-5 л води і обробити 1 сотку. Обробляти можна двічі.



БОМБАРДИР

U33-88 – 7 грн за 1 г
 U33-88М – 34 грн за 20 мл

Системний інсектицид для захисту картоплі, томатів, баклажанів, огірків від короладського жука. Діє на дорослих комах і личинок на всіх стадіях розвитку. На яблунях і грушах, знищує трипси, щитівки, клопи, попелиці, білокрилки, листоїди, мінери, плодожерки, саранчі і ін. Ефективний при високих температурах, коли інші інсектициди слабо діють. Достатньо однієї обробки за сезон.



АТО «ЖУК»
 U33 – 249Б – 51 грн за 15 мл на 10 соток
 U33-249В – 178 грн за 75 мл

Трикомпонентний препарат контактно-системної дії для захисту овочевих, плодівих, зернових від шкідників (короладського жука, совок, трипси, попелиці та картопляної молі), не викликає звикання у шкідників, підвищує урожайність. Термін захисної дії – 20 днів.



ПРОВАНТО МАКСІ

U33-69 – 12 грн за 1 г

Високоєфективний малотоксичний інсектицид проти багатьох шкідників саду та городу, тривалого періоду захисту, з ефектом захисту від хвороб, посухи, спеки, холоду та ін. Застосовувати на картоплі та на томатах слід при масовій появі короладського. Обприскування яблуні та інших культур проводять при появі шкідників в період вегетації. Досить одноразової обробки.





Гречиха, фото plodogorod.com

ОСЕНІ ПОДЯКУЙ – про весну подбай



Григорій БОГАЧ,
завідувачем лабораторії
ТОВ «БІО ЦЕНТР»

Це головне правило вирощування усіх культур. Бо на багаті врожаї можна сподіватися лише за правильної і завчасної підготовки до їх вирощування. Що треба робити після збирання картоплі, аби наступного року її вродило ще більше? Про це – наша розмова з Григорієм Богачем, завідувачем лабораторії ТОВ «БІО ЦЕНТР».

? Перш ніж поговорити про підготовку ділянки після збирання врожаю картоплі, варто зважити всі «за» і «проти» її вирощування протягом кількох років на одному й тому самому місці, чи не так?

– Безперечно. Не бажано вирощувати картоплю «по картоплі», тим паче одразу наступного року. Найкраще це робити в сівозміні, коли картопля повертається на своє місце через шість-сім років. Поясню чому. По-перше, бульби картоплі дуже активно вибирають поживні речовини з ґрунту (за доброго догляду можна зібрати врожай 200 кг із сотки), тому треба дати землі відпочити від такого «завзятого гостя». По-друге, картопля залишає після себе дуже багато інфекцій у ґрунті, а також охочих нею поласувати шкідників. Тому у всякому разі треба добре прибрати ділянку після вирощування цієї

культури: не залишайте клубнів у землі (особливо пошкоджених чи уражених хворобами), винесіть подалі картоплиння – спалить його, коли підсохне, а ще краще – викиньте у компостну яму, пересипавши шари азотним добривом, щоб це все швидше розкладалося. Найкраще з цією метою використовувати селітру та карбамід. Потім щільно накрийте все плівкою, на ній з'являться випари «потіння» ботвиння, що й означатиме, що рослинні рештки почали розкладатися. Однак я розумію, що досягти таких ідеальних умов сівозміни не завжди вдається на присадибних ділянках – через їхні невеликі площі.

? Якщо не висаджуємо картоплю «по картоплі», що радите вирощувати замість неї наступного року?

– Швидше скажу, чого висаджувати не варто – томати, виноград, всі пасльонові культури. А з-поміж решти культур кожен господар нехай вирішує, що йому потрібно. Головне – правильно обробити ділянку після збирання врожаю картоплі. Якщо вона велика й ви займаєтеся масштабним вирощуванням городніх культур, тоді площу бажано зорати. На

невеликій присадибній ділянці навряд чи це хтось робитиме. А ось висіяти сидерати треба незалежно від розміру площі. Якщо ваша кліматична зона щедра на вологу – добре зійде люпин, гречиха, гірчиця, можна посіяти вікосуміш, а глибокої осені сидерати переорюють.

Найважливіший момент – наявність достатньої вологи, бо

якщо опадів не буде, сидерати не дадуть потужного приросту, а отже й ефекту. Так само часто як сидерат використовують жито – воно швидко росте, якщо високе, його можна прикатати, а якщо невисоке – просто притиснути до землі. В обох випадках потім жито перекопують – вийде добре органічне добриво, поліпшиться структура ґрунту (він стане легшим).



Жито, фото seattlehelpers.org

Чим удобрявати таку грядку?

– Одразу попереджу: не варто додавати в ґрунт до чи після картоплі торф, бо він його закислює, а грибові захворювання, які охоче вражають картоплю, дуже любляють кисле середовище. Краще додайте добре перепрілого коров'ячого перегною. Це можна зробити й восени, і навесні, залежно від того, коли переорюватимете чи перекопуватимете ділянку. Також восени можна удобрити грядку сумішшю азоту, фосфору та калію (в рівних пропорціях). Або ж навесні, під час садіння картоплі, додавати її безпосередньо в лунки.

Нині багато дискусій щодо того, на яку глибину перекопувати ділянку для картоплі.

– Найбільш перевірений спосіб – на 32 см. Хоча сьогодні є багато варіантів садіння – у лунки, під плужок, під лопату. Є цікава технологія – я її називаю голландською, коли три картоплини висаджують в одне гніздо на відстані 15 см (трикутником), а відстань між рядками – 70 см. Таким способом, за умови доброго поливання й поживного легкого ґрунту, можна отримати відро картоплі з одного гнізда. Картопля дуже любить вологу – кілограм бульб потребує 200 л

води! Це не означає, що її треба поливати постійно. Можливо, будуть щедрі дощі. Але вони дадуть ефект лише тоді, коли випадатимуть вчасно для цієї культури. Бо картопля потребує багато вологи, коли вона сходить і активно набирає зелену масу, а також коли починає формувати клубні. Тому коли природні умови такий графік порушують, потрібні два-три поливання. Разом із поливаннями можна удобрювати – зазвичай для цього використовують нітроамофоску.

Якщо картоплю вразила фітофтора, чи варто вдатися до додаткових методів обробки ділянки після збирання врожаю?

– Передусім ретельно зберіть із грядки всі бульби (до найдрібніших!) і рослинні рештки. Потім можна внести в ґрунт біопрепарати – Триходермін, який стримує розвиток фітопатогенів грибного походження, Планріз – помічник при бактеріальних ураженнях (цей препарат розробили білоруські вчені проти парші картоплі, яка значно знижує врожайність культури та якість врожаю). Згадані препарати годяться для обробки ґрунту й насіннево-по-

садкового матеріалу (напередодні висаджування). Посадковий матеріал можна просто обприскувати – тоді витрати препарату значно зменшуються (літр на 100 л води). А можна вмочувати бульби в розчин перед висаджуванням (і одразу виймати). Якщо вже допустили, що хвороба «косить» картоплю – вдайтеся до хімічних засобів боротьби з нею. Але вони мають бути рекомендованими для використання на присадибних ділянках.



ЛЬОН

ЕСД-17 – 22 грн за 0,5 кг

Морозостійка культура, що утворює порівняно меншу зелену масу, проте містить алкалоїди таніну, який відлякує шкідників, особливо колорадського жука. Для сидерації підходять тільки зрізані молоді пагони, вони добре утримують вологу.



КОЗЛЯТНИК

ЕСД-15 – 75 грн за 0,5 кг

Багаторічна зимостійка культура, цінний медонос, накопичує в орному шарі велику кількість поживних речовин, ефективно бореться з бур'янами, в тому числі коренепаростковими (осот, берізка). Норма висіву 20-25 кг/га.



ЛЮЦЕРНА

ЕСД-6 – 75 грн за 0,5 кг

Дає високі врожаї зеленої маси, поліпшує структуру ґрунтів, знижує їх кислотність, очищає від бур'янів.



ГРИЦЯ ЖОВТА

ЕСД-20 – 33 грн за 0,5 кг

Добре розпушує, структурує, дренує ґрунт, захищає від водної та вітрової ерозії, оздоровлює.



КОНЮШИНА ЧЕРВОНА

ЕСД-7 – 75 грн за 0,5 кг

Ефективно покращує структуру ґрунту, збагачуючи його калієм, азотом, засвоює фосфор із важкорозчинних сполук.



ФАЦЕЛІЯ

ЕСД-1 – 75 грн за 0,5 кг

Розкислює ґрунт, збагачує азотом, підвищує родючість, пригнічує ріст бур'янів та розвиток патогенних мікроорганізмів.



ЛЮПИН

ЕСД-18 – 22 грн за 0,5 кг

Для закислених ґрунтів, розпушує, структурує ґрунт, піднімає у верхній горизонт макро- і мікроелементи, розкладає важкорозчинні фосфати.

Другий хліб – найперші ліки

Тетяна Гарник, професор

Картоплю не дарма називають другим хлібом, адже вона є безцінним джерелом вуглеводів, білків, незамінних амінокислот (вони добре збалансовані, тому легко засвоюються організмом людини), біологічно активних речовин, вітамінів. Половину потрібної для організму дози вітаміну С отримуємо, споживаючи картоплю. Вона також містить вітаміни D, P, B1, B2, B6. Якщо в організмі бракуватиме цих речовин – хвороби неминучі. Адже, як стверджували давні мудреці, лікувати людський організм – це дати йому те, чого бракує. Чим корисні страви з картоплі? Вуглеводами – джерелом енергії (калорійність картоплі майже удвічі-утричі вища, ніж інших овочів). Білком, який за якісними показниками еквівалентний білку молока, яєць і телятини. До того ж, він олужнює організм, а не закислює його, як, наприклад, м'ясо. Цьому сприяють мінеральні солі калію, магнію, заліза, кальцію, фосфору, хрому, які містяться в картоплі. Такий олужнювальний ефект дає можливість нейтралізувати надлишки кислот в організмі, які сприяють передчасному старінню. З цієї ж причини вживання картоплі корисне при порушенні обміну речовин (подагра, нирковокам'яна хвороба). Також картопля регулює травлення – поліпшує засвоєння та підвищує біологічну цінність інших продуктів. Тож, доходимо висновку: картопля – смачний продукт і ліки проти багатьох хвороб. Яких саме?



Запальні процеси

В українській народній медицині завжди використовували картоплю для лікування запалень верхніх дихальних шляхів, сухого кашлю, ангіни, ларингіту, гаймориту. Зварені в мундирі картоплини радили розім'яти і впродовж 10–15 хв. вдихати пару, накривши голову рушником. Секрет лікування – не лише в гарячій парі, а й у тому, що соланін та інші з'єднання, які містяться в ній, згубно діють на



мікроби, що спричинили хворобу. Можна робити із таких бульб компреси. 2–3 неочищені зварені картоплини потовкти, додати 1 ст. л. гірчичного порошку і стільки ж олії. Висипати в марлеву торбинку, покласти на груди чи спину, перев'язатися теплою хустиною і лягти в ліжку. Компрес знімають уранці. Такі компреси можна прикладати при радикуліті, ревматизмі, подагрі, п'ятковій шпорі до болючих місць.

Камені в нирках

У польській народній медицині використовують очистки картоплі, які знімають із бульб із гладенькою шкіркою (не уражених хворобами, вирощених без застосування пестицидів). 2 пригоршні очисток заливають 1 л води, варять до розм'якшення, відвар зливають, проціджують, вживають по 1/2 склянки 2–3 рази на день до споживання їжі. В офіційній медицині використовують картоплю як сечогінний засіб. Страви з неї додають до дієтичного раціону хворих на серцево-судинні та ниркові недуги, при набряках.

Тріщини на п'ятках

У відварі очисток можна парити ноги (впродовж 25–30 хв.), потім сполоснути їх теплою водою, витерти насухо, змастити п'ятки жирним кремом або несоленим свинячим чи гусячим жиром. При пітливості ніг, попрілостях приготуйте сухий компрес із крохмалем.



Щоб голова не боліла

При гіпертонії корисно їсти печену картоплю в мундирах. А



при систематичному головному болю пити сік зі свіжої картоплі – по 1/4 склянки на день. Якщо причиною головного болю не є гіпертонічний криз, можна використати простий рецепт – прикласти до скронь нарізані кружальця картоплі або ж марлю, змочену в картопляному соці, – на чоло.

Виразка шлунка

Гастрит і виразку шлунка можна загоїти за допомогою кульок із жмивів тертої картоплі (найкраще використати рожеві чи червоні сорти). Для цього беруть 3–4 ст. л. жмивів, формують із них невеличкі кульки, які вживають за 10 хв. до сніданку (курс лікування – 2–3 тижні). Якщо жувати такі кульки неприємно, можна додати сметану. Сік, який залишився, треба випити перед сном.



Таємниця ОМОЛОДЖЕННЯ

Картопля не тільки годує й лікує, а й дарує молодість та привабливість шкірі, тому здавна її використовують для косметичних масок, які сучасні косметологи радять робити 2–3 рази на тиждень. 1 велику картоплину відварити в мундирі, очистити, ретельно розім'яти і змішати з додатковими компонентами, нанести на обличчя на 15–20 хв., змити теплою водою. Можна використовувати такі компоненти:

1. Вершки або сметану.
2. Молоко або фруктовий сік.
3. Яєчний білок. Таку маску кладуть на обличчя на 30 хв., потім змивають тампоном, змоченим у теплому молоці.
4. 2 ст. л. молока і 1 яєчний жовток змішати, тримати на водяній бані 20–30 хв., додати потовчену картоплину. І маєте так звану шведську маску. Її теплою наносять на обличчя, яке потім накривають рушником. Після вмивання на шкіру наносять крем, яким зазвичай користуєтеся.
5. Картопляну масу змішують із 2 ст.



л. молока, 1 жовтком, 1 ст. л. меду, 1 ст. л. олії і такою ж кількістю 5% олійного розчину вітаміну Е. Маску готувати і використовувати так само, як і попередню.

На зло всім вітрам

Якщо обличчя обвітрилося, використовують свіжу терту картоплю, додавши до неї 1 ст. л. оливкової олії і кілька крапель лимонного соку. Маску накладають на обличчя на 20 хв., вмиваються теплою водою.

Засіб проти зморщок

Рекомендовано робити масаж обличчя шматочками льоду із соку картоплі. Важливо не переохолодити шкіру, особливо в ділянці очей, носа. Після масажу і перед ним на обличчя накладають гарячий компрес (рушник змочують у гарячій воді, викручують, накладають на шкіру).

Засіб проти ластовиння

1 ст. л. крохмалю змішати з 2 ст. л. 6% розчину перекису водню. Накласти маску на 20–25 хв., потім змити водою кімнатної температури, підкисленою лимонним соком (1 ч. л. на 200 мл води), або відваром коріння петрушки.

Здорові руки

Компрес із гарячого картопляного пюре допоможе Вам позбутися тріщин на руках. Для цього 1 кг картоплі варять у мундирах, очищують, розминають, загортають у серветку, накладають на тріщини, обгортають пов'язкою на 30 хв.

Процедуру проводять щоденно, поки не загояться тріщини. Для пришвидшення ефекту після зняття компресу тріщини змащують маззю з калгану.

Якщо шкіра на руках потемніла, її можна відбілити, намастивши гліцерином і поклавши на руки картопляну масу, зварену як густе пюре, додавши до неї молоко і 1 ст. л. одеколону. Компрес тримати 15–20 хв., змити теплою водою.

Важливі поради

- «Налягати» на страви з картоплі не рекомендовано людям з ожирінням, цукровим діабетом.
- Картопля значно легше перетравлюється і засвоюється, якщо в страву з неї додати моркву, зелень кропу, петрушки, селери, кінзи.
- Якщо вживаєте антибіотики чи сульфаніламідні препарати, випивайте по 1–2 ст. л. соку картоплі одразу після вживання таблеток. Лікування буде ефективнішим, а негативна дія ліків – меншою.
- Щоб картопля не втрачала корисні властивості, після очищення бульби не варто надовго залишати у воді.
- Найкраще варити картоплю, викидаючи її в киплячу воду.
- Тривале зберігання страв із картоплі призводить до швидкої втрати вітамінів. Наприклад, за 4 години після приготування у картоплі залишається 1/4 вітаміну С, а за добу – нуль. Внаслідок додаткового підігрівання страв також зменшується кількість цінних вітамінів.

Оксана Завадська, кандидат сільськогосподарських наук, Національний університет біоресурсів і природокористування України

ЧОМУ КАРТОПЛЯ СОЛОДШАЄ?

У бульбах картоплі під дією холоду крохмаль розкладається на цукри, тому в процесі зберігання бульби часто набувають солодкого смаку. Це захисна реакція на холод — завдяки перетворенню крохмалю на цукри підвищується концентрація клітинного соку і знижується температура замерзання. Цукри утворюються вже при температурі, що нижча за +5 °С. Незважаючи на це, картоплю зберігають при низькій плюсовій температурі, оскільки за таких умов гальмується процес проростання і діяльність мікрофлори. Можливий і зворотний процес — у теплі цукор знову пе-

ретворюється на крохмаль. Тому «солодку» картоплю поступово отеплюють у приміщенні з температурою, що вища за 10 °С, упродовж 3–5 діб. Солодкий присмак зникне. Хоча якщо бульби потрапили в умови мінусової температури і клітинний сік у них замерз, «розморожування» не змінить їхнього смаку.



ЧОМУ М'ЯКОТЬ ТЕМНІШАЄ?

Причини цього можуть бути різні. Вони пов'язані з живленням рослин під час вирощування, а також — умовами збирання та зберігання бульб:

- надлишок азотних добрив під час вирощування, що часто призводить також і до дуплистості бульб;
- надлишок хлоровмісних добрив при нестачі калійних. Потемніння виявляється менше, коли бульби містять достатню кількість калію, лимонної та фосфорної кислот;
- враження фітофторозом (коричнево-бурі плями всередині бульб);
- враження залісною плямистістю, що відбувається при надлишку заліза та нестачі фосфору у ґрунті (коричневі розводи усередині мякуша);
- внутрішні пошкодження під час збирання, завантажувально-розвантажувальних робіт (невідрегульована висота падіння). Бульби містять 70–80% води, тому сильно травмуються під час падіння. Внутрішні

пошкодження проявляються у вигляді потемніння мякуша. Більше травмуються бульби, зібрані за температурою нижче +10 °С.

- зберігання бульб за низької температури (у межах +1 °С) спричиняє нагромадження цукрів. Якщо їх більше ніж 2,0%, то вони взаємодіють з амінокислотами навіть при низькій температурі з утворенням продуктів, забарвлених у темний колір, а також — при високій (реакція меланоїдиноутворення);
- надлишок вуглекислого газу у сховищах (нестача кисню) призводить не тільки до потемніння мякуша, але й задухи
- підмерзання бульб — спочатку мякуш рожевий, потім темніє, гниє;
- швидке отеплення бульб після зберігання при низьких температурах.

ЯК ВЖИВАТИ КОЛЬОРОВУ КАРТОПЛЮ

М.М. Фурдига, кандидат сільськогосподарських наук, зав. лабораторією Інституту картоплярства НААН України.



Ми звикли, що картоплю перед їжею треба варити, тушкувати або смажити. Але є, виявляється, така картопля, бульби якої можна вживати без кулінарної обробки. В Південній Кореї останніми роками популярна кольорова картопля. І колекція її різноманітна — 15 сортів, відмінних не тільки забарвленням шкірки бульб, але і кольором м'якоті: від білої і жовтої до фіолетової і меланжевої. До того ж квітки у цих сортів декоративні настільки, що рослини використовують для прикраси клумб.

В Інституті картоплярства створено два сорти картоплі з кольоровим забарвленням м'якоті бульб — це Солоха та Хортиця. Встановлено, що деякі сорти картоплі з червоною м'якоттю можуть бути успішно використані як сировина для виробництва харчових барвників.

Страви з кольорової картоплі готуються такі ж, як

і з картоплі з білою, кремовою або жовтою м'якоттю. Молода, тільки що викопана різнокольорова картопля ідеальна для варіння, приготування на пару, смаження, запікання. Можна випікати картопляні оладки, крокети і хлібці. Щоб бульби при варінні не знебарвлювалися, їх варять 15–20 хвилин в підсоленій воді. Для салатів краще відварювати кольорову картоплю в мундирі. Екзотично виглядають синє або червоне пюре, картопля фрі, чіпси, картопляні оладки. Дуже привабливо виглядають різні салати, приготовані на основі кольорової картоплі.

Створення сортів з червоною, синьою або фіолетовою шкіркою і м'якоттю бульб — в даний час активно розвивається в Японії, Південній Америці, Китаї, США і інших країнах. Наприклад, в США вже є фабрики по виробництву кольорових чіпсів. В Південній Кореї з кольорової картоплі проводять омолоджуючу маску для обличчя і мило. Прагнуть не відставати від нових світових тенденцій і українські учені. Створення картоплі з кольоровою м'якоттю стає одним з перспективних напрямів селекційної роботи.

Бланк замовлення

Прізвище _____

Ім'я _____

По батькові _____

Вулиця, № буд. і кв. _____

Місто/село _____

Район _____

Область _____ Індекс _____

Мобільний тел. _____

Ел. адреса _____ Код клієнта _____

Обов'язково залишайте контактні телефони (Ваші або друзів чи знайомих)

Доставка:

Укрпоштою

Новою Поштою

місто _____ № відділення _____ мобільний телефон _____

№	Код	Кількість	Ціна	Сума
---	-----	-----------	------	------

1	Річна редакційна передплата на «Бібліотеку СонцеСад» (12 номерів) + подарунок		162	
---	---	--	-----	--

2	Річна редакційна передплата на «СонцеСад» (4 номери) + подарунок		69	
---	--	--	----	--

3	Пільгова річна передплата на обидва журнали (16 номерів) Економія 10% + подарунки		208	
---	---	--	-----	--

Ваш подарунок за річну передплату на «Бібліотеку СонцеСад»

Ваш подарунок за річну передплату на «СонцеСад»

Підпис _____

Дата замовлення _____

Всього _____



(067) 409 80 90;



Замовляйте також за тел.:

(050) 410 74 40;



(093) 743 40 44.

СПІШІТЬ!

ЗРОБІТЬ ЗАМОВЛЕННЯ
протягом тижня
з дня отримання журналу і
ОТРИМАЙТЕ В ДАРУНОК
САДЖАНЕЦЬ МАЛИНИ



ЗРОБІТЬ ЗАМОВЛЕННЯ

на суму понад 400 грн і

ОТРИМАЙТЕ В ДАРУНОК

БЕЗКОШТОВНУ ПЕРЕДПЛАТУ

на 64-х сторінковий

щоквартальний

журнал

СОНЦЕСАД

НА ПІВ РОКУ,

або на 700 грн і

НА ЦІЛИЙ РІК!



УМОВИ ВИКОНАННЯ ЗАМОВЛЕННЯ:

1. Замовлення пересилаємо через відділення Укрпошти і Нової Пошти по всій Україні ЗА РАХУНОК ОТРИМУВАЧА:
2. **Замовлення просимо надсилати листом на адресу: «СонцеСад», вул. Молодіжна, 11, с. Жорнівка, Києво-Святошинський р-н, Київська обл., 08143, або ел. пошту: sale_s-sad@ukr.net**
3. Отримати додаткові консультації і зробити замовлення можна за телефонами: (044) 331 31 29; Київстар: (067) 409 80 90; (098) 441 61 21; Vodafone: (050) 410 74 40; (095) 888 37 27; Lifecell: (093) 743 40 44 з понеділка по суботу з 8.00 до 20.00 та на сайті: soncesad.com – цілодобово.
4. При замовленні на суму понад 1000 грн – знижка 5%.
5. За опрацювання замовлення знімається збір в розмірі 19 грн.
6. Замовлення надсилаємо окремими групами:
 - а) Цибулини і кореневища квітів. Замовлення надсилаємо з 15 вересня по 15 листопада. Амариліси і півонії окремою посилкою після 10 жовтня.
 - б) Саджанці плодово-ягідних, троянд. Замовлення надсилаємо з 15 жовтня по 20 листопада.
 - в) Насіння, засоби захисту і добрива надсилаємо з будь якою групою товару або окремо.
7. Оплата замовлення, тарифу за пересилку і за переказ грошей відбувається під час отримання посилки через відділення зв'язку Укрпошти та Нової Пошти по всій Україні.
8. **Гарантуємо якість надісланого товару.** Гарантія поширюється якщо:
 - 1) замовлення було отримане вами на складі перевізника не пізніше 5-ти днів з моменту повідомлення вас про надходження;
 - 2) на момент отримання посадковий матеріал був пошкоджений чи неякісний і, відповідно, не приживеться.
9. Скарги з фотографіями (з нашою біркою в кадрі) пошкодженого товару приймаються у письмовому вигляді листом чи на ел. пошту sale_s-sad@ukr.net, або на Viber (067) 230-97-01 протягом 2-х тижнів із дня отримання замовлення. Перед тим, як подати фото, обов'язково зателефонуйте до нашого кол-центру та зафіксуйте звернення у оператора.
10. Замовлення товару чи каталогу означає вашу згоду на оброблення цього та наступних замовлень, подальше листування та інформування про продукцію, послуги ТМ «СонцеСад» та партнерів.

Ми залишаємо за собою право на:

* Невиконання замовлення у зв'язку з закінченням запасу даного товару;

* Формування замовлення на декілька посилок у зв'язку з виробничою необхідністю;

* Зміну ціни у зв'язку зі зміною тарифів пошти та з високою інфляцією.

Замовлення товару чи каталогу означає Вашу згоду на обробку цього та наступних замовлень, подальше листування та інформування про продукцію та послуги **ТМ «СонцеСад»** та партнерів.